



bts >> luxembourg

commerce
santé

industrie

arts appliqués

artisanat

services

cedies



LE GOUVERNEMENT
DU GRAND-DUCHÉ DE LUXEMBOURG
Ministère de l'Enseignement supérieur
et de la Recherche



LES ÉLÉMENTS CLÉS D'UNE FORMATION BTS

- > des études supérieures à finalité professionnelle, d'une durée de 4 à 6 semestres
- > des études alliant enseignement théorique et stages pratiques en entreprise
- > des études organisées en modules et validées en ECTS (entre 120 et 180 ECTS)
- > un programme d'études élaboré conjointement par le lycée et les milieux professionnels concernés
- > un suivi des étudiants (tutorat) tout au long des études
- > un diplôme national

Edition:
2019/2020

Cedies
www.cedies.lu
18-20, montée de la Pétrusse
L-2327 Luxembourg

Photos:
<https://stock.adobe.com>
<https://fotolia.fr>

Clôture de rédaction:
19 septembre 2019

Toute modification postérieure à cette date est annoncée sur le site www.cedies.lu et www.beruffer.anelo.lu

Dans la présente publication, le masculin est utilisé dans un souci de lisibilité sans volonté de discrimination.

**FRAIS
D'INSCRIPTION**

100€/semestre

bts >> *luxembourg*

Brevet de Technicien Supérieur
Luxembourg



LES FORMATIONS AU BTS PAR DOMAINE

Domaine du commerce	<i>Lycée</i>	<i>Page</i>
> Assistant de direction	ECG	4
> Gestionnaire comptable et fiscal	ECG	6
> Gestionnaire en commerce et marketing	ECG	8
> Hospitality Management	EHTL	10
> Assistant médico-administratif	MLG	12

Domaine de la santé		
> Infirmier responsable de soins généraux	LTPS	14
> Assistant technique médical de radiologie	LTPS	16
> Sage-femme	LTPS	18
> Infirmier en anesthésie et réanimation	LTPS	20
> Infirmier en pédiatrie	LTPS	22
> Infirmier psychiatrique	LTPS	24
> Asisstant technique médical de chirurgie	LTPS	26

Domaine de l'industrie	<i>Lycée</i>	<i>Page</i>
> Bâtiments et Infrastructures	LJBM	28
> Chimie analytique	LTC	30
> Dessinateur et constructeur sur métal	LTB	32
> Réseaux de télécommunication	LGK	34

Domaine des arts appliqués		
> Cinéma et Audiovisuel	LAM	36
> Dessin d'animation	LAM	38
> Game Art and Game Design	LAM	40
> Réalisateur graphique	LAM	42

Domaine de l'artisanat		
> Technologie du Bois	LN	44

Domaine des services		
> Cloud Computing	LGK	46
> Game Programming and Game Design	LAM	48
> Connected Buildings & Cities / Génie automatique	LAM	50
> Génie technique	LAM	52
> Gestion d'entreprises et développement durable	LTet	54
> Informatique	LAM	56
> Internet of Things	LAM	58
> Media Writing	LCD	60
> Professions immobilières	LJBM	62





bts >> commerce

ASSISTANT DE DIRECTION

Profil professionnel

Le BTS Assistant de direction dispense une formation très large qui s'articule autour de quatre pôles centraux :

- communication et organisation
- expression écrite et orale
- culture générale en économie et en droit
- techniques et outils de gestion

Les concepts théoriques enseignés sont placés dans le contexte économique et juridique luxembourgeois. Pour permettre aux étudiants de s'intégrer dans un environnement international, une attention particulière est portée sur les apprentissages en langues. Régulièrement, les étudiants mettent en œuvre leurs compétences professionnelles en participant à l'organisation d'un événement interne ou externe. Le BTS prépare ainsi les candidats à s'intégrer dans une entreprise et à travailler en équipe.

L'assistant de direction participera à la gestion administrative d'activités et de projets. Disposant d'une bonne culture générale, il collectera et traitera l'information et la communiquera en utilisant les solutions technologiques retenues en matière d'équipement informatique.

Il organisera et coordonnera des activités pour le compte de ses supérieurs. Il fera preuve de discrétion, saura travailler de façon autonome et se distinguera par son aisance relationnelle et sa faculté d'adaptation.

Programme

Communication et organisation

- communication professionnelle et administrative
- écrits professionnels documentaires
- étude de clavier
- organisation et gestion d'activités
- pratique de la communication professionnelle
- techniques d'aide à la communication
- techniques de base de communication
- techniques de mise en forme

Techniques et outils de gestion

- gestion de projet
- publication assistée par ordinateur
- technologies multimédia
- TIC - l'environnement du PC et le traitement du texte
- TIC - le tableur et les sites web
- TIC - les bases de données

Economie, droit, techniques fiscales et relations internationales

- analyse des comptes annuels et calcul de coûts
- cadre fiscal et comptable luxembourgeois
- compétences sociales
- droit d'établissement et droit du travail
- économie générale et actualité économique
- environnement juridique de l'entreprise
- espagnol
- introduction générale au droit

Langues

anglais, français

Stage

Stage pendant le quatrième semestre

Débouchés

Des débouchés peuvent être trouvés dans de nombreux secteurs

Le poste d'assistant de direction s'exerce de façon quasiment identique, indépendamment du secteur. Cela constitue un avantage très important pour chaque diplômé.

L'assistant de direction pourra trouver un emploi dans les grandes entreprises, dans les petites et moyennes entreprises du secteur tertiaire ou de l'industrie, dans un établissement public, dans une administration ou une association.

Le titulaire du BTS Assistant de direction peut exercer son activité à titre individuel ou dans une équipe, pour le compte d'un cadre ou d'une équipe dirigeante.

Une multitude d'emplois

En début de carrière, l'assistant de direction exercera principalement des activités de gestion.

Selon la taille de l'entreprise, la fonction pourra contenir des missions et des responsabilités très différentes : dans une petite structure, l'assistant de direction a souvent la responsabilité des services généraux ou de l'administration du personnel ; comme assistant d'un chef de département, il suit les problèmes liés à l'activité du service.

Avec l'expérience, l'assistantat évolue vers une autonomie croissante dans les domaines de l'organisation et de la communication.

Langues

Le français est langue véhiculaire. L'anglais et l'espagnol sont enseignés en langues étrangères.

Inscription et admission

À l'École de Commerce et de Gestion toute admission en BTS se fait sur dossier. Les dossiers de candidature doivent être déposés en respectant la date limite publiée sur www.ecg.lu sous BTS/Inscription.

Pour qu'un dossier puisse être pris en considération, le candidat devra être en possession d'un des diplômes suivants ¹:

- diplôme de fin d'études secondaires classiques, toutes sections
- diplôme de fin d'études secondaires générales, toutes sections
- diplôme de technicien, division administrative et commerciale ²

Au cas où le nombre de candidatures dépasse le nombre de places disponibles, il est procédé à un classement des candidatures. La participation à un entretien personnel ou à une (des) épreuve(s) pourra être exigée en vue de l'admission. Les dossiers de candidature sont examinés par une commission et les décisions sont communiquées environ quinze jours après la date limite d'inscription.

¹ ou d'un diplôme étranger reconnu équivalent par le Ministère de l'Éducation nationale, de l'Enfance et de la Jeunesse

² des conditions spécifiques supplémentaires s'appliquent aux détenteurs d'un diplôme de technicien ou équivalent. Elles peuvent être consultées sur www.ecg.lu sous BTS/Inscription.



Débouchés

Des débouchés dans de nombreux secteurs

Toute entité a des obligations comptables et fiscales. Les services administratifs, comptables et fiscaux d'entreprises privées ou du secteur public sont des employeurs potentiels. Le titulaire du BTS Gestionnaire comptable et fiscal peut exercer son activité au sein des services comptables, administratifs ou financiers des entreprises, en cabinet d'expertise comptable et fiscale et dans les services comptables, administratifs ou financiers du secteur public ou associatif.

Une multitude d'emplois

En début de carrière, le titulaire du BTS Gestionnaire comptable et fiscal pourra exercer principalement comme assistant comptable et fiscal dans de petites structures ou comme comptable spécialisé, intégré à une équipe, dans des entreprises de plus grande dimension. Il pourra également être chargé de clientèle ou conseiller (cabinets d'audit et de conseil). Avec de l'expérience professionnelle, il pourra évoluer vers un poste de cadre : chef comptable, gestionnaire de portefeuille, conseiller financier, conseiller fiscal, etc. Le diplômé de la formation de BTS Gestionnaire comptable et fiscal qui fait preuve de dynamisme et d'engagement est tout à fait capable de travailler de façon autonome.

Langues

Le français est langue véhiculaire. L'anglais est enseigné en langue étrangère appliquée.

Inscription et admission

À l'École de Commerce et de Gestion toute admission en BTS se fait sur dossier. Les dossiers de candidature doivent être déposés en respectant la date limite publiée sur www.ecg.lu sous BTS/Inscription.

Pour qu'un dossier puisse être pris en considération, le candidat devra être en possession d'un des diplômes suivants¹ :

- diplôme de fin d'études secondaires classiques, toutes sections
- diplôme de fin d'études secondaires générales, toutes sections
- diplôme de technicien, division administrative et commerciale².

Au cas où le nombre de candidatures dépasse le nombre de places disponibles, il est procédé à un classement des candidatures. La participation à un entretien personnel ou à une (des) épreuve(s) pourra être exigée en vue de l'admission. Les dossiers de candidature sont examinés par une commission et les décisions sont communiquées environ quinze jours après la date limite d'inscription.

¹ ou d'un diplôme étranger reconnu équivalent par le Ministère de l'Éducation nationale, de l'Enfance et de la Jeunesse

² des conditions spécifiques supplémentaires s'appliquent aux détenteurs d'un diplôme de technicien ou équivalent. Elles peuvent être consultées sur www.ecg.lu sous BTS/Inscription.





GESTIONNAIRE EN COMMERCE ET MARKETING

Profil professionnel

Le BTS Gestionnaire en commerce et marketing dispense une formation très large qui s'articule autour des quatre pôles centraux suivants :

- marketing et commerce international
- techniques et outils de gestion
- culture générale économique et juridique
- connaissances linguistiques

Les concepts théoriques enseignés sont placés dans le contexte économique et juridique luxembourgeois. A côté de leurs cours, les étudiants font des travaux de recherche et de synthèse individuels et en groupe, travaux dont les résultats sont régulièrement présentés devant la classe. Le BTS prépare ainsi les candidats à s'intégrer dans une entreprise et à travailler en équipe.

Finalement le gestionnaire en commerce et marketing sera donc un employé polyvalent disposant d'une bonne culture générale et de bonnes connaissances dans le domaine de la gestion d'entreprise et du marketing. Il fera preuve de dynamisme, saura travailler de façon autonome et aura le sens de la négociation.

Programme

Techniques et outils de marketing

- communication digitale
- communication média et hors-média
- création d'entreprise et plan d'affaire
- études de marché
- Force de vente
- introduction au marketing
- marketing stratégique et marketing opérationnel
- politiques, stratégies et tactiques du marketing
- statistiques
- tactiques et stratégies de communication
- techniques de présentation et de communication

Commerce international, économie et droit

- droit de la concurrence et droit de la consommation
- droit d'établissement et droit du travail
- économie générale et actualité économique
- introduction générale au droit
- pratiques du commerce international
- techniques du commerce international

Techniques et outils de gestion

- analyse des comptes annuels et calcul de coûts
- cadre fiscal et comptable luxembourgeois
- gestion de projet
- mathématiques financières
- publication assistée par ordinateur
- technologies multimédia
- TIC : l'environnement du PC et le traitement du texte
- TIC : le tableur et les sites web
- TIC : les bases de données

Langues

anglais, français

Stage

Stage pendant le quatrième semestre

Débouchés

Des débouchés peuvent être trouvés dans de nombreux secteurs

Les diplômés du BTS Gestionnaire en commerce et marketing exercent leur métier dans de nombreux secteurs, que ce soit celui du marketing ou que ce soit dans une entreprise d'un secteur quelconque qui a des activités de marketing ou qui est active en commerce, notamment international. Plusieurs diplômés ont même créé leur propre entreprise et sont donc devenus leurs propres patrons, voire les patrons d'autres personnes qu'ils ont pu engager au fur et à mesure avec le développement de leur entreprise.

Une multitude d'emplois

Le gestionnaire en commerce et marketing pourra prioritairement trouver un emploi dans les petites et moyennes entreprises artisanales ou commerciales voire dans une administration. La panoplie des débouchés étant très large, citons, à titre d'exemple, quelques postes occupés actuellement par d'anciens étudiants: délégué commercial, employé au service marketing d'un grand garage, chargé de clientèle, employé auprès d'une agence de communication, employé de banque ou d'assurance, rédacteur responsable des campagnes de marketing ou publireportages en ligne, etc.

Langues

Le français est langue véhiculaire. L'anglais est enseigné en langue étrangère appliquée.

Inscription et admission

À l'École de Commerce et de Gestion toute admission en BTS se fait sur dossier. Les dossiers de candidature doivent être déposés en respectant la date limite publiée sur www.ecg.lu sous BTS/Inscription.

Pour qu'un dossier puisse être pris en considération, le candidat devra être en possession d'un des diplômes suivants¹:

- diplôme de fin d'études secondaires classiques, toutes sections
- diplôme de fin d'études secondaires générales, toutes sections
- diplôme de technicien, division administrative et commerciale²

Au cas où le nombre de candidatures dépasse le nombre de places disponibles, il est procédé à un classement des candidatures. La participation à un entretien personnel ou à une (des) épreuve(s) pourra être exigée en vue de l'admission. Les dossiers de candidature sont examinés par une commission et les décisions sont communiquées environ quinze jours après la date limite d'inscription.

¹ ou d'un diplôme étranger reconnu équivalent par le Ministère de l'Éducation nationale, de l'Enfance et de la Jeunesse

² des conditions spécifiques supplémentaires s'appliquent aux détenteurs d'un diplôme de technicien ou équivalent. Elles peuvent être consultées sur www.ecg.lu sous BTS/Inscription.



Ecole de Commerce et de Gestion
21, rue Marguerite de Brabant
L-1254 Luxembourg
Tél.: +352 26 04 50

✉ info@ecg.lu
www.ecg.lu



HOSPITALITY MANAGEMENT

Profil professionnel

Le BTS en Hospitality Management est conçu afin d'apporter aux étudiants les connaissances et l'expérience nécessaires pour exceller en tant que gestionnaires et leaders dans les secteurs de l'hôtellerie, du tourisme et de l'événementiel. Le programme offre une vaste base de cours théoriques et professionnels et comprend une expérience pratique dans des établissements renommés.

Programme

La durée des études est de 4 semestres (120 ECTS).

Pendant les trois premiers semestres, l'étudiant suit une formation pratique et théorique à l'EHTL. Le programme comprend :

- les bases du management : gestion appliquée au secteur de l'accueil, gestion opérationnelle et outils technologiques utilisés dans le domaine de la gestion de l'hospitalité
- la communication dans les deux langues principales du secteur : l'anglais et le français
- l'hôtellerie et la restauration, avec les exigences liées aux différents métiers de ces structures d'accueil
- l'industrie du tourisme, avec des missions d'élaboration et de gestion de projets touristiques
- l'événementiel avec le conseil en communication, la scénographie événementielle appliquée et le management de projet événementiel

Le 4e semestre est réservé à un stage de longue durée pendant lequel l'étudiant est appelé à mettre en pratique les acquis théoriques de sa formation. À l'issue du stage, l'étudiant rédige un mémoire professionnel qui sera présenté lors d'une soutenance orale devant un jury composé d'enseignants et de professionnels du milieu de la gestion de l'hospitalité.

Débouchés

Les diplômés du BTS en Hospitality Management trouveront d'excellentes possibilités d'emploi dans les domaines suivants :

- la direction d'hôtel ou de restaurant, d'établissements de soins, de santé ou de personnes âgées
- la planification de réunions, de conférences, de congrès et de projets événementiels
- l'organisation de congrès, salons et expositions et la création et promotion de produits touristiques

La poursuite des études vers le diplôme du bachelor est également possible, une validation des crédits ECTS obtenus au BTS pouvant être accordée par les institutions d'enseignement supérieur.

Langues

L'accent est mis sur les deux langues principales du secteur : l'anglais et le français.

Inscription et admission

Les candidats doivent être détenteurs soit d'un diplôme de fin d'études secondaires classiques ou générales (toutes sections) soit d'un diplôme de technicien, avec modules préparatoires réussis.

Le formulaire d'inscription peut être sollicité sur www.ehtl.lu ou auprès du secrétariat de l'EHTL : secretariat@ehtl.lu, tél. : +352 80 87 91.





ASSISTANT MÉDICO-ADMINISTRATIF

Profil professionnel

L'assistant médico-administratif offre une assistance administrative performante et de haut niveau technologique dans le cadre du secteur médical.

Il constitue le bras administratif du médecin, est chargé de l'accueil et du traitement du dossier du patient et peut avoir de réelles responsabilités et compétences au sein de structures médicales, paramédicales et de santé.

Compétences sociales nécessaires pour devenir assistant médico-administratif :

- être passionné, très sociable et fiable
- pouvoir travailler en équipe
- avoir le sens de l'initiative et faire preuve de jugement
- respecter le secret médical et la déontologie professionnelle
- disposer d'une grande adaptabilité aux personnes et arrière-fonds culturels hétérogènes
- savoir gérer le stress et faire preuve d'une certaine sérénité et résilience au lieu de travail

Programme

Les grands axes de la formation : communication orale et écrite dans un milieu multiculturel et plurilingue, administration et gestion informatisées, biologie et techniques médicales, législation et déontologie.

Communication et organisation en milieu médical

- étude du clavier
- traitements des informations
- communication écrite
- techniques d'organisation

Comptabilité, gestion et ressources humaines en milieu médical

- gestion en milieu médical
- comptabilité
- ressources humaines et droit du travail

Sciences et techniques médicales

- biologie générale
- techniques médicales
- législation et déontologie
- secours à des personnes

Langues

- langues parlées professionnelles : français, allemand/luxembourgeois, anglais

Débouchés

- cabinets et centres médicaux
- cabinets dentaires et paramédicaux (kiné, soins infirmiers, ...)
- vétérinaires
- centres hospitaliers, de cure et de réhabilitation
- cliniques, hôpitaux
- maisons médicales, de retraite et de soins
- laboratoires d'analyses biologiques
- ONG (Croix Rouge, Médecins sans Frontières, Caritas, ...)
- caisses de maladie, services mutuels, médecine du travail
- autorités et administrations sociales et de santé (Ministère de la Santé, Santé au Travail, Sécurité Sociale, Dispensaires Médico-Sociaux, ...)

Langues

Français, allemand, anglais, luxembourgeois

Inscription et admission

L'admission à la formation se fait sur base d'un dossier de candidature. Le dossier doit être accompagné d'une lettre de motivation manuscrite en langue française ou allemande et d'un CV. Les candidats dont le dossier est retenu sont convoqués à un entretien personnel et - le cas échéant - à une ou plusieurs épreuves écrites portant sur les connaissances des langues requises.

En général, tout candidat doit faire preuve d'un niveau A2 en langue luxembourgeoise en compréhension et expression orale lors de l'entretien personnel.

Conditions d'admission

- diplôme de fin d'études secondaires générales ou classiques
- diplôme du régime de la formation de technicien, division administrative et commerciale ou de la division hôtelière et touristique (*)
- diplôme étranger reconnu équivalent par le Ministère de l'Éducation nationale, de l'Enfance et de la Jeunesse

(*) Le détenteur du diplôme de technicien doit faire preuve d'un niveau B2 en langues française et allemande et ce par une certification issue par l'Institut National des Langues (DELF/DALF ou TCF, Goethe Institut ou TESTDaf). Calendrier des tests à consulter sur www.inll.lu. Mesure transitoire pour l'année 2019/2020 : Le détenteur du diplôme de technicien doit faire preuve d'un niveau B2 en langues française et allemande lors d'un entretien et d'une épreuve écrite.





INFIRMIER RESPONSABLE DE SOINS GÉNÉRAUX

Profil professionnel

L'infirmier est la personne de référence pour le patient pendant tout son séjour dans une institution de soins. Il assure, guide, encadre et entoure le patient.

Le travail de l'infirmier est très diversifié :

- il est la première personne de contact du patient lors de son admission
- il établit et gère le dossier de soin du patient
- il travaille en étroite collaboration avec les médecins et les autres professionnels de santé
- il effectue des soins de façon autonome et sur prescription médicale
- il planifie et exécute pour chaque patient un programme de soins individuels

Le contact humain et la communication sont très importants tant avec le patient qu'avec son entourage familial.

L'infirmier intervient également dans :

- la guidance des personnes en bonne santé et des personnes malades, afin qu'elles conservent ou regagnent leur santé
- l'encadrement et la formation d'étudiants et/ou de nouveaux collaborateurs
- la recherche dans le domaine des soins

Programme

Le déroulement de la formation

- durée: 2 ans avec 128 ECTS sous l'égide du Ministère de l'Enseignement supérieur
- le programme de formation se compose d'un enseignement professionnel (théorique et pratique) et d'un enseignement général

L'enseignement professionnel théorique comporte e.a. les matières suivantes :

- concepts de soins et problèmes infirmiers
- soins en gériatrie
- soins à la femme et à l'enfant
- sciences médicales
- communication professionnelle
- connaissance du monde professionnel
- etc.

L'enseignement professionnel pratique :

- unités de soins des hôpitaux
- maisons pour personnes âgées
- services de soins et de maintien à domicile
- autres institutions de santé...

Débouchés

Après 2 années d'études, la formation conduit à l'obtention du BTS, mention Infirmier responsable de soins généraux.

L'infirmier exerce son activité principalement dans :

- > les unités de soins des hôpitaux
- > les maisons pour personnes âgées
- > les services de soins et de maintien à domicile
- > les centres de réhabilitation
- > les centres médico-sociaux et la médecine scolaire
- > un cabinet médical ou de soins
- > des organisations mondiales (MSF, UNICEF...)
- > différentes entreprises

Langues

La connaissance des langues allemande, française et luxembourgeoise est requise.

Inscription et admission

Les conditions d'admission

- > avoir réussi la classe de 1^e GSI
- > avoir effectué un stage d'approfondissement de 114 heures (stage d'été de trois semaines)





ASSISTANT TECHNIQUE MÉDICAL DE RADIOLOGIE

Profil professionnel

L'assistant technique médical de radiologie est un collaborateur du corps médical spécialiste en imagerie médicale, médecine nucléaire ou radiothérapie. Il participe directement à la réalisation des investigations relevant de l'imagerie médicale. Il prépare et applique des substances radiopharmaceutiques. Il a à la fois un rôle soignant et un rôle médicotechnique du fait de l'utilisation d'équipements de haute technicité. Il travaille en équipe interprofessionnelle et crée une relation de confiance avec le patient et ses proches.

Autres interventions :

- l'accueil, l'information et la préparation du patient pour un examen ou un traitement radiologique
- la préparation et l'injection des produits à visée diagnostique et thérapeutique
- l'acquisition et le traitement informatique des images ou des signaux
- l'assistance technique auprès du praticien médical
- la préparation et la réalisation des traitements par utilisation de rayonnement ionisants
- l'accueil et l'encadrement pédagogique des étudiants et des nouveaux collaborateurs
- le contrôle de qualité et l'appréciation des résultats
- l'organisation et la planification d'un service d'imagerie médicale
- la recherche dans le domaine de l'imagerie médicale

Programme

Le déroulement de la formation

- durée 3 ans avec 180 ECTS
- le programme de formation se compose d'un enseignement professionnel théorique et pratique dispensé sous forme modulaire
- le programme comporte e.a. les cours de physique, radiophysique, mathématiques et statistiques appliquées, imagerie médicale, hygiène, pharmacologie, radioprotection, techniques d'exploration, techniques de soin, radiothérapie, anatomie, physiologie, pathologie, sciences humaines...

Terrains d'enseignement clinique

- unités d'imagerie médicale
- unités de soins
- médecine nucléaire
- radiothérapie
- polyclinique et service d'urgences
- bloc opératoire
- services d'imagerie médicale, de médecine nucléaire et de radiothérapie à l'étranger

Débouchés

La formation conduit à l'obtention d'un BTS spécialisé d'assistant technique médical (ATM) de radiologie.

Services d'imagerie médicale

L'ATM de radiologie réalise sur ordonnance médicale des examens diagnostiques d'imagerie médicale (radiologie conventionnelle, radio-pédiatrie, neuroradiologie, cardiologie interventionnelle, radiologie interventionnelle, mammographie, tomodensitométrie (CT) et imagerie par résonance magnétique (IRM).

Médecine nucléaire

L'ATM de radiologie prépare et applique des substances radiopharmaceutiques afin d'observer le fonctionnement de certains organes pour recueillir les données qui permettront au médecin de diagnostiquer des maladies à un stade précoce de leur développement.

Radiothérapie

L'ATM de radiologie prend en charge le patient lors d'un traitement thérapeutique par des rayons ionisants dans un service de radiothérapie

Langues

La connaissance des langues française, allemande et luxembourgeoise est nécessaire.

Inscription et admission

Les conditions d'admission

- diplôme de fin d'études secondaires – enseignement classique ou enseignement général ou diplôme reconnu équivalent par le Ministère de l'Éducation nationale, de l'Enfance et de la Jeunesse
- stage d'observation
- lettre de motivation avec indication du profil du candidat

Si le nombre de candidatures dépasse le nombre de places disponibles, une commission d'admission établit un classement sur base du dossier du candidat.

18 candidats seront admis au maximum

Stage d'observation

- d'une durée de 2 semaines (38 heures/semaine) avec la possibilité d'apprendre à connaître les services suivants: salle de radiologie conventionnelle, Scanner, IRM, OPT, Mammographie, Sonographie, (Médecine Nucléaire, Radiothérapie)...

Objectifs du stage:

- 1er contact avec un service d'imagerie médicale et le milieu hospitalier, prise de contact avec les patients et l'équipe.
- Le stage doit avoir lieu au maximum 24 mois précédant l'entrée en formation.





SAGE-FEMME

Profil professionnel

La sage-femme accompagne la femme enceinte et le futur père pendant la grossesse et lors de l'accouchement. Après la naissance, elle prend en charge la mère avec son nouveau-né pendant les premières semaines.

La sage-femme travaille de façon autonome dans le domaine physiologique de la surveillance de la grossesse, de l'accouchement et de la période postnatale. Dès que la grossesse, l'accouchement ou la période postnatale se compliquent et se situent dans le domaine pathologique, elle travaille sous la responsabilité du gynécologue.

Elle intervient également dans:

- l'encadrement et la formation des étudiants et/ou de nouveaux collaborateurs
- la recherche dans le domaine de la grossesse, de l'obstétrique et du postpartum

Programme

Le déroulement de la formation:

- durée de 3 ans avec 180 ECTS
- le programme de formation se compose d'un enseignement professionnel théorique et pratique dispensé sous forme modulaire
- le programme comporte e.a. les cours d'anatomie, pathologie générale, connaissances professionnelles, skills, statistiques, pharmacologie, microbiologie, psychologie, grossesse, accouchement et postpartum physiologique, grossesse, accouchement et postpartum pathologique, néonatalogie, gynécologie, situations cliniques et simulées...

Terrains d'enseignement clinique

- salle d'accouchement
- service de postpartum et suivi postnatal à domicile
- service de polyclinique maternité et consultations prénatales
- service de néonatalogie
- service de pathologie gravidique et gynécologique
- salle d'opération gynécologique
- service de soins intensifs
- stage à option: salle d'accouchement, soit au Luxembourg, soit à l'étranger

La formation conduit à l'obtention d'un BTS (brevet de technicien supérieur) spécialisé de sage-femme.

Grossesse

- la sage-femme fait des consultations prénatales
- elle donne des cours de préparation à l'accouchement
- elle soigne les femmes enceintes qui sont hospitalisées pendant leur grossesse

Accouchement

- la sage-femme surveille et dirige l'accouchement en salle de naissance
- elle travaille en collaboration avec le gynécologue et le pédiatre et assiste ceux-ci lors de leurs interventions
- elle examine le nouveau-né et fait les premiers soins de ce dernier

Période postnatale

- la sage-femme soigne la mère et son enfant lors de leur séjour en maternité ou à leur domicile
- elle guide la mère dans la vie de tous les jours avec son bébé
- elle favorise l'allaitement maternel
- elle soigne les prématurés et les nouveau-nés malades

Débouchés

La sage-femme peut exercer en tant que sage-femme indépendante ou en tant que salariée dans les maternités publiques ou privées

Langues

La connaissance des langues allemande, française et luxembourgeoise est requise.

Inscription et admission

Les conditions d'admission:

- diplôme de fin d'études secondaires – enseignement classique ou enseignement général ou diplôme reconnu équivalent par le Ministère de l'Éducation nationale, de l'Enfance et de la Jeunesse
- stage d'observation
- connaissances de langues
- lettre de motivation avec indication du profil du candidat

Si le nombre de candidatures dépasse le nombre de places disponibles, une commission d'admission établit un classement sur base du dossier du candidat.

18 candidats seront admis au maximum.

Stage d'observation

D'une durée de 2 semaines (38 heures/semaine) avec possibilité de connaître les services suivants: salle d'accouchement (en priorité), service de postpartum, de consultations prénatales, de pathologie gravidique, de gynécologie.

Objectifs du stage

- 1er contact avec la maternité et le milieu hospitalier
- prise de contact et communication avec des sages-femmes, des femmes enceintes, des parturientes, des accouchées et leur nouveau-né
- sensibilisation au travail et au rôle de la sage-femme

Le stage doit avoir eu lieu au maximum 24 mois précédant l'entrée en formation.





INFIRMIER EN ANESTHÉSIE ET RÉANIMATION

Profil professionnel

L'infirmier en anesthésie et réanimation dispense des soins et des surveillances spécialisées aux patients des services de réanimation, il collabore à la réalisation des anesthésies au bloc opératoire et en externe, surveille les patients opérés en salle de réveil, intervient aux côtés du médecin anesthésiste au Service d'Aide Médicale Urgente (SAMU), réalise les transports interhospitaliers et fournit des soins spécialisés en salle de déchoquage au service d'urgence.

Il intervient également dans:

- le traitement de la douleur (chirurgie, réanimation)
- l'installation et la surveillance des personnes traitées par oxygénothérapie hyperbare
- des situations vitales critiques dans ou en dehors de l'hôpital
- l'encadrement et la formation des étudiants et/ou des nouveaux collaborateurs
- la participation à la recherche dans son domaine d'activité

Programme

Le déroulement de la formation

- durée 2 ans avec 123 ECTS
- le programme de formation se compose d'un enseignement professionnel théorique et pratique dispensé sous forme modulaire
- le programme comporte e.a. les cours de prise en charge du bénéficiaire de soins en soins intensifs, physiopathologie en soins intensifs, prise en charge du bénéficiaire de soins en anesthésie, spécificités et techniques en anesthésie, pharmacologie en anesthésie, aide médicale urgente...

Terrains d'enseignement clinique

- service de soins intensifs, service d'anesthésie, SAMU
- stage à option: service au choix de l'étudiant, soit au Luxembourg, soit à l'étranger

Débouchés

La formation conduit à l'obtention d'un BTS spécialisé d'Infirmier en anesthésie et réanimation.

Bloc opératoire

L'infirmier en anesthésie et réanimation contribue à la réalisation de l'anesthésie et surveille le patient sur le site d'anesthésie ainsi qu'en salle de surveillance post-interventionnelle.

Soins intensifs

L'infirmier en anesthésie et réanimation est partie intégrante d'une équipe pluridisciplinaire et agit sur base de son rôle propre et de son rôle délégué.

SAMU

L'infirmier en anesthésie et réanimation assiste le médecin anesthésiste durant les interventions et assure la surveillance durant le transport médicalisé (SAMU).

Langues

La connaissance des langues allemande, française et luxembourgeoise est requise.

Inscription et admission

Les conditions d'admission

- diplôme de fin d'études secondaires – enseignement classique ou enseignement général ou diplôme reconnu équivalent par le Ministère de l'Éducation nationale, de l'Enfance et de la Jeunesse
- diplôme d'infirmier tel que prévu par la directive 2005/36/CE
- autorisation ministérielle d'exercer la profession d'infirmier au Luxembourg
- l'admission peut être sujette à une vérification de l'adéquation du profil du candidat avec les objectifs de la formation visée
- si le nombre de candidatures dépasse le nombre de places disponibles, le lycée procède à une sélection





INFIRMIER EN PÉDIATRIE

Profil professionnel

L'infirmier en pédiatrie est la personne de référence pour l'enfant sain ou malade et ses parents pendant le séjour de l'enfant dans diverses institutions. Il assure, soigne, encadre et entoure l'enfant et accompagne les parents. Dans toutes ses démarches il est guidé par le souci du bien-être et du développement de l'enfant ainsi que du maintien ou de la restauration de sa santé et ceci en relation étroite avec les parents et/ou toute personne de référence de celui-ci.

Il intervient également dans:

- l'information de l'enfant et de ses parents
- l'éducation des parents à la santé de leur enfant
- la réalisation des soins infirmiers en pédiatrie qui nécessitent une réanimation et/ou des soins intensifs
- l'encadrement et la formation des étudiants et/ou de nouveaux collaborateurs
- la recherche dans le domaine des soins en pédiatrie

Programme

Le déroulement de la formation

- durée 2 ans avec 120 ECTS
- le programme de formation se compose d'un enseignement professionnel théorique et pratique dispensé sous forme modulaire
- le programme comporte e.a. les cours de connaissances professionnelles, connaissances du monde professionnel, santé publique, éducation à la santé, embryologie, nouveau-né, nourrisson, croissance, adolescence, psychologie, pathologies pédiatriques, soins intensifs néonataux, soins intensifs pédiatriques, pédopsychiatrie...

Terrains d'enseignement clinique

- services hospitaliers et extra-hospitaliers de pédiatrie, de chirurgie pédiatrique et de pédopsychiatrie
- services de néonatalogie et soins intensifs
- urgences et hôpital de jour pédiatriques
- maternités
- crèches et foyers de jour pour enfants
- centres pour enfants avec besoins spéciaux
- centres médico-sociaux
- stage à option : service au choix de l'étudiant, soit au Luxembourg, soit à l'étranger

Débouchés

La formation conduit à l'obtention d'un BTS spécialisé d'Infirmier en pédiatrie.

Services hospitaliers pour enfants et soins à domicile

L'infirmier en pédiatrie est responsable de l'organisation et de l'exécution des soins adaptés aux enfants de tous âges, aussi bien en médecine qu'en chirurgie.

Maternité, crèche, centres médico-sociaux...

L'infirmier en pédiatrie décide des interventions préventives, éducatives et relationnelles pour garantir la sécurité, le confort et les liens nécessaires au meilleur développement possible de l'enfant.

Néonatalogie et soins intensifs pédiatriques

L'infirmier en pédiatrie est le professionnel qualifié pour prendre soin globalement d'un nouveau-né, d'un enfant et de leurs parents en détresse, aussi bien d'un point de vue technique que relationnel.

Langues

La connaissance des langues allemande, française et luxembourgeoise est requise.

Inscription et admission

Les conditions d'admission

- diplôme de fin d'études secondaires – enseignement classique ou enseignement général ou diplôme reconnu équivalent par le Ministère de l'Éducation nationale, de l'Enfance et de la Jeunesse
- diplôme d'infirmier tel que prévu par la directive 2005/36/CE
- autorisation ministérielle d'exercer la profession d'infirmier au Luxembourg
- l'admission peut être sujette à une vérification de l'adéquation du profil du candidat avec les objectifs de la formation visée
- si le nombre de candidatures dépasse le nombre de places disponibles, le lycée procède à une sélection





INFIRMIER PSYCHIATRIQUE

Profil professionnel

L'infirmier psychiatrique assure un accompagnement et une relation d'aide à visée thérapeutique à des personnes en état de crise psychologique ou présentant des problèmes de santé mentale.

Il collabore à l'établissement du diagnostic par le médecin ainsi qu'à l'application du traitement médical et psychiatrique. Il participe à l'éducation à la santé et stimule la réinsertion sociale de la personne soignée.

L'infirmier psychiatrique fournit des soins en se basant sur la démarche professionnelle en soins infirmiers et veille à une approche holistique qui tient compte des composantes psychologique, sociale, économique et culturelle de la personne soignée. L'exercice de la profession d'infirmier psychiatrique est caractérisé par des attributions spécifiques que l'infirmier psychiatrique est autorisé à accomplir ou à faire accomplir soit sur son initiative propre dans le cadre de son rôle autonome, soit sur prescription médicale, soit dans le cadre d'interventions en situation d'urgence.

Programme

Le déroulement de la formation

- durée 2 ans avec 120 ECTS
- le programme de formation se compose d'un enseignement professionnel théorique et pratique dispensé sous forme modulaire.
- la formation promeut le développement personnel de l'étudiant, sa personnalité étant son principal outil de travail.
- le programme comporte, entre autres, les cours de soins psychiatriques, pathologies psychiatriques, thérapeutiques psychiatriques, psychologie clinique et pédagogique, sociologie, sciences humaines, travaux de groupes, situations cliniques et simulées...

Terrains d'enseignement clinique

- services hospitaliers ouverts
- services hospitaliers fermés ou services socio-judiciaires
- services extrahospitaliers: hôpitaux de jours, centres de jours et foyers de vie
- psychiatrie de l'enfant et de l'adolescent: services de pédopsychiatrie ou psychiatrie juvénile
- addictologie: différents services et institutions au Luxembourg accueillant des personnes souffrant de dépendances diverses
- stage à option: service au choix de l'étudiant, soit au Luxembourg, soit à l'étranger

Débouchés

La formation conduit à l'obtention d'un BTS spécialisé d'Infirmier psychiatrique.

Santé mentale

L'infirmier psychiatrique aide les adultes aux prises d'une maladie mentale chronique à favoriser leur autonomie et à les outiller pour réagir et s'adapter aux défis de la vie.

Hôpital psychiatrique

L'infirmier psychiatrique prend en charge avec l'équipe pluridisciplinaire des personnes présentant des troubles psychiques aigus. Par sa présence constante, il participe à la mise au point d'un diagnostic et d'un traitement approprié.

Réhabilitation psychiatrique

L'infirmier psychiatrique aide les personnes atteintes d'une maladie mentale à retrouver un niveau optimal de fonctionnement autonome dans la communauté.

Langues

La connaissance des langues allemande, française et luxembourgeoise est requise.

Inscription et admission

Les conditions d'admission

- diplôme de fin d'études secondaires – enseignement classique ou enseignement général ou diplôme reconnu équivalent par le Ministère de l'Éducation nationale, de l'Enfance et de la Jeunesse
- diplôme d'infirmier tel que prévu par la directive 2005/36/CE
- autorisation ministérielle d'exercer la profession d'infirmier au Luxembourg
- l'admission peut être sujette à une vérification de l'adéquation du profil du candidat avec les objectifs de la formation visée
- si le nombre de candidatures dépasse le nombre de places disponibles, le lycée procède à une sélection





bts >> santé

ASSISTANT TECHNIQUE MÉDICAL DE CHIRURGIE

Profil professionnel

L'assistant technique médical de chirurgie prend toutes les mesures de soins, d'hygiène et toutes les dispositions techniques nécessaires pré-, per- et postopératoires pour assurer le bon déroulement d'une intervention chirurgicale (préparation et installation du patient à opérer, accompagnement du chirurgien), tant dans le bloc opératoire que dans l'unité de stérilisation. Il est responsable pour tous les processus qui visent une mise à disposition conforme des dispositifs médicaux.

Autres interventions:

- > l'entretien, la préparation, le maniement, la surveillance, le stockage et la gestion des dispositifs médicaux et des appareils dans la salle d'opération
- > le maintien et la surveillance d'une asepsie rigoureuse dans le bloc opératoire
- > la prise en charge psychique et physique de la personne à opérer
- > l'information des personnes opérées concernant l'intervention chirurgicale et ses suites
- > les domaines des soins périopératoires, de l'ergonomie, de l'hygiène et de la gestion
- > l'encadrement et la formation des étudiants et des nouveaux collaborateurs
- > la recherche dans son domaine d'activités

Programme

Le déroulement de la formation

- > durée 2 ans avec 120 ECTS
- > le programme de formation se compose d'un enseignement professionnel théorique et pratique dispensé sous forme modulaire
- > le programme comporte e.a. les cours de théorie professionnelle, anatomie topographique, technique opératoire, statistique appliquée, physique appliquée, radioprotection, microbiologie, psychologie organisationnelle, stérilisation et hygiène hospitalière ainsi que plusieurs modules d'enseignement clinique dans différentes spécialités chirurgicales
- > la formation de l'ATM de chirurgie peut également se faire en cours d'emploi

Terrains d'enseignement clinique

- > bloc opératoire, radiologie interventionnelle, endoscopie, hygiène hospitalière, gestion administrative
- > unité de stérilisation
- > stage ERASMUS ou à option: service au choix de l'étudiant, au Luxembourg ou à l'étranger

Débouchés

La formation conduit à l'obtention d'un BTS spécialisé d'assistant technique médical (ATM) de chirurgie.

Bloc opératoire

L'ATM de chirurgie prépare et met en place les dispositifs médicaux. Il prépare et installe la personne à opérer pour l'opération. Pendant l'opération, il surveille la quantité et le fonctionnement des dispositifs médicaux utilisés durant l'intervention. Il accompagne le chirurgien durant l'intervention chirurgicale. Il est responsable du respect des normes de sécurité et d'hygiène.

Unité de stérilisation

L'ATM de chirurgie est responsable pour tous les processus qui visent une mise à disposition conforme des dispositifs médicaux.

Langues

La connaissance des langues allemande, française et luxembourgeoise est requise.

Inscription et admission

Les conditions d'admission

- diplôme de fin d'études secondaires – enseignement classique ou enseignement général ou diplôme reconnu équivalent par le Ministère de l'Éducation nationale, de l'Enfance et de la Jeunesse
- diplôme d'infirmier tel que prévu par la directive 2005/36/CE
- autorisation ministérielle d'exercer la profession d'infirmier au Luxembourg
- l'admission peut être sujette à une vérification de l'adéquation du profil du candidat avec les objectifs de la formation visée
- si le nombre de candidatures dépasse le nombre de places disponibles, le lycée procède à une sélection
- pour la formation en cours d'emploi, les candidats doivent faire preuve d'une expérience professionnelle minimum d'un an dans les soins ou d'une expérience de 6 mois au bloc opératoire.





bts >> industrie

BÂTIMENTS ET INFRASTRUCTURES

Profil professionnel

Le titulaire du BTS Bâtiments et Infrastructures intervient dans le projet de construction aux quatre moments successifs suivants :

- dans une première étape, il participe au lancement du projet
- dans une deuxième étape, il assiste à la mise en œuvre du projet, aussi bien au bureau d'études qu'à l'atelier d'architecture
- dans une troisième étape, il participe à la surveillance du chantier
- dans la dernière étape, il clôture le projet

Toutes ces étapes comportent des aspects techniques et juridiques ainsi que la gestion des ressources.

Programme

- concepts fonctionnel, statique, technique, géologique et énergétique d'un bâtiment
- concepts fonctionnel, technique et géologique d'un projet d'infrastructures
- maquettes digitales et BIM (Building Information Modeling)
- sécurité et organisation d'un chantier
- cadre légal et droit de la construction
- communication professionnelle en français et en allemand
- économie de la construction
- économie et gestion de l'entreprise
- mathématiques et sciences appliquées
- stage en entreprise avec rapports hebdomadaires
- mémoire et présentation



Débouchés

Une fois le diplôme de la formation BTS Bâtiments et Infrastructures obtenu, le diplômé peut travailler dans

- un bureau d'architectes
- un bureau d'ingénieurs-conseils
- l'industrie du bâtiment
- une société disposant d'un bureau d'études
- une société de « project management »

Langues

Des connaissances en français et en allemand sont indispensables.



Inscription et admission

Par promotion 16 étudiants sont admis.

Les candidats doivent remettre par écrit leur candidature au secrétariat des élèves et étudiants du LJBm accompagnée du dossier administratif.

Le dossier individuel du candidat contient les éléments suivants:

- les bulletins des 3 dernières années scolaires terminées avec succès, donnant accès à la formation BTS, ainsi que le diplôme de fin d'études secondaire classiques ou générales
- le CV du candidat
- une lettre de motivation rédigée par le candidat
- connaissances linguistiques:
Le candidat doit se prévaloir de connaissances en français et en allemand. Il doit indiquer la durée des études de ces langues (en années d'études)

Un entretien sera organisé entre le candidat et deux membres de la commission ad hoc.

La commission ad hoc procède à un classement des candidats sur base des dossiers administratifs individuels et sur base de l'entretien pour la sélection des candidats.

La fiche d'inscription et les conditions d'admission peuvent être téléchargées à partir du site internet du lycée www.ljbm.lu/bts



Lycée Josy Barthel Mamer
2, rue Gaston Thorn
L-8268 Mamer
Tél.: +352 26 31 40 1

www.ljbm.lu/bts



CHIMIE ANALYTIQUE

Profil professionnel

La formation du BTS Chimie analytique prépare au travail dans un laboratoire chimique. Le titulaire du diplôme met en œuvre et développe des méthodes d'analyse pour divers échantillons afin de répondre aux questions : Quelles sont les substances présentes et quelle est leur quantité ?

Le profil professionnel du technicien supérieur comprend des tâches en relation avec le travail analytique quotidien, le fonctionnement du laboratoire et l'optimisation et la validation de méthodes d'analyse. Le diplôme peut aussi aboutir à l'exercice d'une fonction technico-commerciale ou d'une autre fonction en relation avec une formation en chimie.

Les domaines de l'analyse ou biologie clinique aussi bien que le domaine du génie chimique ne font pas partie du profil professionnel de ce BTS.

Tâches et activités typiques

- prise en charge, gestion et préparation des échantillons
- réalisation d'analyses
- exploitation et traitement des données
- interprétation et présentation des résultats
- gestion du fonctionnement du laboratoire
- assurance qualité et validation
- mise au point de méthodes analytiques

Programme

La formation comporte des cours théoriques et pratiques (plus de 60 %), dont un stage en industrie de 10 semaines. La théorie comprend un petit volume de cours de mathématiques, de statistique et de physique. Les cours théoriques de chimie traitent de chimie minérale, organique et analytique et de chimie physique. Ceux-ci fournissent les fondements théoriques pour les travaux pratiques d'une durée d'un à trois jours par semaine, ayant lieu au lycée, traitent des techniques de base au laboratoire et d'analyse qualitative (1er semestre), d'analyse quantitative volumétrique et d'électrochimie (2e semestre), de synthèse organique et de méthodes d'analyse spectroscopiques (3e semestre) et de méthodes chromatographiques en plus d'un cours de maintenance de machines analytiques (4e semestre). Des cours de biotechnologie, de toxicologie, de sécurité, de premier secours et d'assurance qualité sont assurés par des experts externes. Le stage en industrie au 4e semestre comporte un travail de fin d'études personnel et original, à présenter et défendre devant une commission à la fin de la formation.

Débouchés

Le diplômé travaille dans des laboratoires d'analyse chimique de sociétés industrielles, de sociétés de contrôle, d'institutions de l'Etat, de syndicats... dans des domaines très variés, comme :

la viniculture, la fabrication de la bière, l'agroalimentaire, la production de couleurs et laques, la gestion de l'eau, le contrôle d'installations techniques, la production de matières synthétiques, la production de ciments, la sidérurgie, l'industrie pharmaceutique, l'industrie cosmétique, le contrôle d'aliments, le contrôle de médicaments, la protection de l'environnement...

En dehors des débouchés décrits, toute autre fonction liée à la chimie peut être envisagée au sein de firmes et d'entreprises.

Les attributions du diplôme ne permettent en principe pas le travail dans des laboratoires de chimie et de biologie clinique. La formation n'englobe pas le génie chimique.

Le diplômé peut demander auprès d'une institution offrant des études complémentaires la validation de cours et ainsi continuer ses études. L'obtention de dispenses n'est pas forcément garantie, la décision incombe à l'institution accueillante.

Langues

Langue principale : allemand

Pour certains cours : français

Accessoirement : anglais.

Inscription et admission

Admissibilité

Sont directement admissibles, les détenteurs d'un diplôme de fin d'études de section B, C, GIG, GSN ou GSH. Les détenteurs d'un autre diplôme de fin d'études secondaires classiques ou secondaires générales doivent passer un test d'admission.

Inscription

Un dossier de pré-inscription contenant

- la fiche d'inscription datée et signée,
- une photocopie d'un document d'identité,
- une photocopie du titre d'études donnant accès et
- une preuve d'affiliation à une caisse de maladie,

est à déposer au secrétariat des élèves du LTC au plus tard pour le 5 juillet 2019. Le diplôme de fin d'études, faisant défaut, pour cause d'un ajournement ou une autre raison, peut être ajouté au dossier à un moment ultérieur.

Admission

Le nombre d'étudiants admis annuellement au cycle d'études est limité à six. Si le nombre de candidats dépasse ce contingent, un examen concours obligatoire pour tous les candidats admissibles est organisé le 11 juillet 2019. Il comporte une épreuve de mathématiques (en français) et une épreuve de chimie (en allemand). Des exemples d'épreuves peuvent être consultés sur le site du lycée.





DESSINATEUR ET CONSTRUCTEUR SUR MÉTAL

Profil professionnel

Le dessinateur et constructeur sur métal accompagne et réalise des projets de constructions métalliques. Il intervient autant en qualité de constructeur que de dessinateur et supervise l'organisation du travail. Il ne s'agit pas seulement d'un travail sur les fenêtres, portes, portails et escaliers, garde-corps, façades spécifiques en métal ou en verre, mais également d'un travail sur des structures porteuses de toutes sortes, permettant la réalisation de halls, d'auvents ou d'usines par exemple.

Les tâches du dessinateur et constructeur sur métal sont les suivantes :

- transposer sur plans les exigences des architectes et les souhaits des clients
- traiter des soumissions et élaborer des offres
- établir la documentation à chaque phase du projet : calculs, planification, fabrication, montage
- prévoir et évaluer des coûts (analyse financière)
- travailler sur ordinateur avec programme CAO et logiciel de calcul
- coordonner et contrôler des travaux de la fabrication au montage

Le diplôme du BTS Dessinateur et constructeur sur métal comprend le diplôme international du spécialiste en soudage (International Welding Specialist).

Programme

Les modules et les cours du programme de formation ont une structure semestrielle et modulaire et se composent des thèmes suivants :

- techniques de production
- techniques de soudure
- science des matériaux
- mécanique et mathématiques appliquées
- bases de l'usinage des métaux (travaux en atelier)
- économie de l'entreprise (gestion d'entreprise, comptabilité, ressources humaines)
- communication professionnelle
- dessin technique en 2D et 3D
- construction mécanique
- construction métallique
- artistique et design industriel
- stages en entreprise et mémoire
- 2e diplôme du spécialiste en soudage (International Welding Specialist).

Débouchés

Le titulaire du BTS Dessinateur et constructeur sur métal peut exercer son activité au sein des entreprises suivantes :

- les entreprises de la Fédération des entreprises des métiers du métal
- les entreprises de construction métallique
- l'industrie de construction
- les bureaux d'ingénieurs-conseils
- les bureaux d'études
- les bureaux d'architecte ou d'expertise

Langues

Connaissances en allemand et en français

Inscription et admission

Sont admissibles au cycle d'études, les détenteurs d'un diplôme de fin d'études secondaires classiques/ secondaires générales, d'un diplôme de technicien d'une spécialité similaire, ou d'un diplôme étranger reconnu équivalent.

Au moment de l'inscription, l'étudiant doit fournir les documents suivants :

- une fiche d'inscription complétée, datée et signée
- une photocopie de la carte d'identité ou du passeport
- les photocopies des bulletins des deux dernières années de lycée,
- une photocopie du relevé des notes d'un diplôme de fin d'études secondaires classiques ou générales, respectivement d'un diplôme de technicien ou d'un diplôme reconnu par le Ministère de l'Éducation nationale de l'Enfance et de la Jeunesse
- les photocopies des diplômes
- une preuve d'affiliation à une caisse de maladie
- une lettre de motivation (informant sur les raisons principales de la candidature à la formation, les disciplines préférées et les projets de carrière du candidat)
- un curriculum vitae.

Le nombre d'étudiants admis par promotion sera limité à 16.





RÉSEAUX DE TÉLÉCOMMUNICATION

Profil professionnel

Les diplômés du BTS Réseaux de télécommunication sont capables de concevoir et de monitorer des réseaux informatiques. Une bonne compréhension des différentes technologies de transmission d'informations numériques est visée.

La compréhension des différentes voies de transmission des informations est un pilier de la formation en deuxième année.

Le détenteur de ce type de diplôme :

- accompagne l'ingénieur et l'aide à la conception et la mise en œuvre de projets dans le secteur des télécommunications. Il peut gérer des équipes de techniciens.
- peut contrôler par l'intermédiaire de mesures le bon fonctionnement d'un réseau informatique et trouver des pannes le cas échéant.
- peut concevoir et mettre en œuvre des réseaux informatiques et des systèmes de transmission d'information. Le cas échéant, il fait un troubleshooting.

La communication en 3 langues, le travail en équipe ainsi que des connaissances en management l'aideront à progresser dans sa vie professionnelle.

Ce diplôme permet de poursuivre des études en vue de l'obtention d'un diplôme de BAC+3.

Programme

Le programme de formation du BTS Réseaux de télécommunication inclut différents domaines de formation :

- *Formation générale:*
communication française et anglaise, mathématiques, management et gestion de projets
- *Réseaux et informatique:*
réseaux, programmation de microordinateurs
- *Télécommunication:*
transmission de signaux et de données, multimédias servant à la transmission de contenus, électronique de base

Le transport d'informations par voie filaire, par voie optique ainsi que par voie « sans-fil » est un domaine prioritaire de la formation. Deux stages d'une durée de 6 semaines en fin d'année de formation facilitent l'insertion dans la vie professionnelle.

En dehors des cours fixes inclus dans l'horaire, les étudiants suivent des formations assurées par des professionnels du domaine des télécommunications, au sein même de l'entreprise, ainsi que des workshops réguliers et des visites d'entreprises.

Les cours combinent théorie et travaux en laboratoire afin de garantir l'aspect pratique de la formation. Plusieurs projets annuels assurent la mise en pratique des savoirs acquis et des compétences développées.

Débouchés

Compte tenu du nombre toujours croissant d'emplois et grâce à la collaboration étroite entre le Lycée Guillaume Kroll et les entreprises du secteur, les débouchés sont nombreux. Grâce au stage en entreprise et les différentes interventions des représentants d'entreprise dans le cadre de la formation, le diplômé connaîtra bien le secteur au Grand-Duché.

Les entreprises-partenaires du Lycée Guillaume Kroll sont issues des domaines suivants :

- la télécommunication avec les réseaux informatiques, p.ex. Post
- le domaine de la communication par satellite p.ex. SES Astra à Betzdorf
- le domaine de l'Internet des objets (Internet of things – IoT), p.ex. RMS
- le secteur public avec la radiocommunication numérique ou la conception des réseaux sans-fil ou filés, p.ex. la Police ou le CGDIS

Les diplômés les plus motivés peuvent passer en troisième année d'études supérieures dans une université avec laquelle une convention a été établie.

Langues

Les cours sont normalement dispensés en anglais et français et en cas de besoin en luxembourgeois.

Inscription et admission

Tout détenteur d'un diplôme de fin d'études secondaires classiques ou générales respectivement d'un diplôme de technicien pourra s'inscrire dans la formation du BTS Réseaux de télécommunication. Lors de l'inscription, on demande de remplir un document d'inscription contenant une partie « lettre de motivation »

(voir www.lgk.lu/education/bts/rt/conditions-admission)

Une première sélection des candidats se fera sur base des dossiers de candidature. Si, après cette démarche, le nombre de candidats éligibles dépasse 12, un examen-concours sera organisé.

Il comportera :

- une épreuve de compréhension d'un article du domaine des télécommunications en anglais/ français (genre article de journal)
- une épreuve portant sur la compréhension des éléments fondamentaux en électrotechnique (physique de base)
- un entretien avec le candidat

A noter que la limitation nombre d'étudiants à 12 permet un travail en petits groupes et assure un bon contact avec les enseignants.





bts >> arts appliqués

CINÉMA ET AUDIOVISUEL

Profil professionnel

Le BTS Cinéma et Audiovisuel offre des études axées sur la pratique de la réalisation et de la production de films «cinéma et vidéo», allant de l'écriture du scénario aux techniques de la prise de vue, du son et de la postproduction. Ces études s'adressent à ceux qui préfèrent des études supérieures axées sur la pratique, au sein d'une petite équipe d'une douzaine de collègues, avec un encadrement individualisé où chaque étudiant dispose de son propre support de travail (stations de montage équipées AVID, ProTools, Adobe Suite e.a.) et peut profiter d'un accès privilégié à du matériel de prise de vue et de son de la dernière génération.

Les études BTS Cinéma et Audiovisuel se font en collaboration avec des professionnels du secteur au Luxembourg et en Grande-Région, et en adéquation avec les besoins réels de l'industrie de l'audiovisuel. Ainsi, les étudiants profitent d'un échange permanent avec le secteur, soit en assistant à des workshops donnés par des professionnels, soit en visitant des entreprises ou des institutions culturelles du secteur du cinéma, des studios ou des plateaux de tournage. En outre, les étudiants participent activement au LUXEMBOURG CITY FILM FESTIVAL.

Programme

Première année

Le BTS Cinéma et Audiovisuel a opté pour un programme d'études qui n'impose pas de spécialisation au départ. Ainsi, pour les étudiants venant de formations initiales diverses, les deux premiers semestres servent à une "mise à niveau" en compétences d'applications pratiques et théoriques:

Histoire du cinéma et analyses cinématographiques, écritures cinématographiques, techniques de la prise de vue et de la prise de son, montage image et son, gestion de la postproduction, gestion et économie de la production

En complément:

rencontres et workshops hebdomadaires avec des professionnels du secteur, visites de studios de prise de vue, de montage et de son

Deuxième année

Les semestres trois et quatre mettent l'accent sur une mise en application pratique des compétences acquises au cours de la première année, ceci par des travaux en groupe, des stages en entreprise et deux travaux de fins d'études, l'un plus pratique, l'autre plus théorique:

- > réalisation et production d'un court-métrage en groupe
- > projet de fin d'études pratique réalisé en groupe ou en individuel, présenté à un jury composé d'enseignants et de représentants du milieu professionnel.

Débouchés

Les études préparent à intégrer le secteur en tant que techniciens polyvalents dans les domaines des techniques de l'image, de la gestion de la production et du scénario, notamment avec les profils professionnels suivants:

➤ **DOMAINE IMAGE:**

Technicien audiovisuel / électro / éclairagiste / machiniste de cinéma / cadreur / assistant caméra / DIT (Digital Imaging technician) / assistant montage / monteur vidéo

➤ **DOMAINE GESTION DE LA PRODUCTION:**

Régisseur général / directeur de production ou de postproduction / coordinateur de production / assistant de production ou de postproduction

➤ **DOMAINE GESTION DE LA REALISATION:**

Scénariste / dialoguiste / auteur / scripte cinéma / assistant réalisation / directeur de casting

Les diplômés travaillent pour des sociétés de production cinématographique ou audiovisuelle, des sociétés de télévision, de communication ou de diffusion audiovisuelle, dans des services audiovisuels d'instituts publics ou d'entreprises privées ou dans des entreprises d'installations d'équipements.

Le BTS représente aussi une base solide pour les étudiants qui désirent continuer par après leurs études dans une école de cinéma en Europe.

Inscription et admission

L'étudiant intéressé doit être détenteur d'un diplôme de fin d'études secondaires classiques ou secondaires générales et se soumettre à un concours d'admission.

Cette épreuve comprendra :

- analyse commune d'un extrait de film selon des critères techniques ou esthétiques, suivant questionnaire (à rédiger en français ou en anglais)
- entretien individuel visant à vérifier l'intérêt du candidat, ses motivations, ses aptitudes basiques nécessaires pour les futurs métiers et, le cas échéant, ses compétences linguistiques
- présentation d'un dossier avec des travaux personnels (au choix: films, photos, storyboards, scénarios p.ex.)

La fiche de préinscription, de même que des informations y relatives, peuvent être retirées au secrétariat du Lycée des Arts et Métiers ou téléchargées à partir du site internet du lycée - Portail BTS - Cinéma et Audiovisuel.

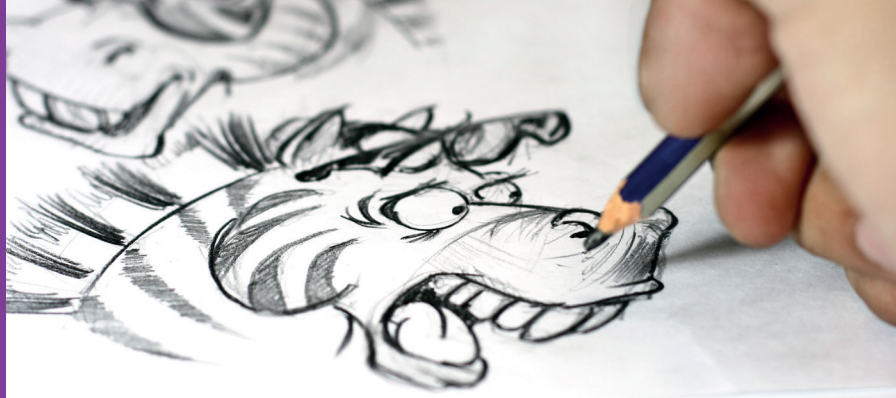
La période pour les préinscriptions débute habituellement au début du mois avril et se termine fin juin.

Le concours d'admission a lieu au début du mois de juillet.

Langues

Les cours sont dispensés en français ou en anglais.





DESSIN D'ANIMATION

Profil professionnel

Le BTS Dessin d'animation, qui se base sur une expérience de 29 ans d'existence, offre des études qui préparent aux différents métiers de la production d'un film d'animation. La formation concentre l'enseignement sur les aspects techniques des processus de fabrication et les conventions que les professionnels respectent. Il en est de même pour la pratique constante des techniques du dessin à main levée, exigeantes et spécifiques au dessin animé. La formation forme des dessinateurs polyvalents et des techniciens capables de s'intégrer facilement dans des studios de production.

Dès ses débuts, la formation s'est développée dans une volonté constante d'adaptation afin de répondre aux évolutions du travail de l'animateur et de satisfaire aux exigences du secteur professionnel fortement présent au Luxembourg.

La formation repose sur une participation intense de professionnels du métier, une collaboration étroite avec les studios d'animation luxembourgeois et le soutien des services du Film Fund Luxembourg.

Depuis 2018 - 2019, il existe la possibilité d'une passerelle vers la formation Bachelor en Dessin d'Animation, offerte par l'Université du Luxembourg, en collaboration avec le Lycée des Arts et Métiers.

Programme

La formation offre des cours pratiques et théoriques dans les domaines suivants :

Première année

Croquis d'attitudes, Character design, Storyboard, Background design, Layout, Cleanup, Lois physiques du mouvement, Animation sur papier, Animation sur ordinateur, Modélisation 3D, Histoire et analyse du film d'animation, Langage cinématographique, Anglais, Portfolio, Interventions, Stage.

Deuxième année

Croquis d'attitudes, Character design, Storyboard, Background design, Cleanage, Intervallage, Lipsync, Animation et perspective, Animation sur papier, Animation sur ordinateur, Compositioning et précompositing, Special effects et postcompositing, 3D Animation, Histoire et analyse du film d'animation, Anglais, Portfolio, Interventions, Projet de fin d'études.

Projet de fin d'études

Le projet de fin d'études est un projet réalisé en petit groupe et présenté à un jury composé d'enseignants et de représentants du milieu professionnel.

En complément

Rencontres avec des professionnels du secteur, visites de studios, participation obligatoire au Festival d'animation d'Annecy.

Débouchés

Le détenteur du diplôme BTS Dessin d'animation occupe des postes dans les différents métiers de la production d'un film d'animation.

Il occupe des emplois types aussi divers que animateur 2D, assistant animateur, intervalliste, animateur 3D, opérateur compositing, storyboardiste, character designer, layoutman décors, layoutman couleur, superviseur d'animation, directeur technique, administrateur de production, chargé de production.

Langues

Les cours sont normalement dispensés en français et en cas de besoin en luxembourgeois, allemand ou anglais.

Inscription et admission

L'étudiant intéressé doit être détenteur d'un diplôme de fin d'études secondaires classiques, secondaires générales ou diplôme reconnu équivalent par le Ministère de l'Éducation nationale, de l'Enfance et de la Jeunesse et se soumettre à un concours d'admission.

Cette épreuve comprendra :

- une épreuve pratique (dessin d'après mémoire ; model-sheet ; décomposition du mouvement ; décor en perspective)
- une épreuve orale (entretien et possibilité d'exposer ses motivations, intérêts et connaissances en s'appuyant sur un portfolio)

La fiche de préinscription peut être retirée au secrétariat du Lycée des Arts et Métiers ou être téléchargée à partir du site internet du lycée ou bien à partir du site internet du BTS Dessin d'animation.

La description détaillée des modalités d'inscription ainsi que le calendrier se trouvent également sur le site internet du BTS Dessin d'animation.

La période pour les préinscriptions débute habituellement au début du mois avril et se termine fin juin.

Le concours d'admission a lieu au début du mois de juillet.





GAME ART AND GAME DESIGN

Profil professionnel

Une formation axée sur la pratique dans le domaine de la création artistique (game art) et du développement de jeux digitaux (game design) qui offre de solides bases en modélisation et en animation en appliquant les règles des arts visuels.

Le diplôme BTS « Game Art and Game Design » vise les compétences suivantes :

- **Travail créatif :**
recherches, conception, planification et décisions artistiques et créatives. Création de mondes virtuels et de leurs contenus en 2D et 3D en utilisant les principes artistiques (couleurs, lignes, formes, volumes, contraste, ...).
- **Travail technique :**
utilisation de logiciels modernes pour créer des scénarios de jeux (2D et 3D assets, levels, characters, ...). Formation de manière autonome à de nouveaux sujets. Réalisation de programmation simple dans différents moteurs de jeu. Utilisation de différents modèles de « monétisation ».
- **Travail en groupe et individuel :**
définition, planification et création de contenus transmédiés de jeux. Réalisation de projets d'envergure de façon autonome. Communication en anglais.

Programme

Le plan d'études est structuré de façon à mettre l'accent non seulement sur la transmission et sur l'acquisition de savoirs, mais aussi sur le développement de compétences personnelles et méthodologiques.

Design

- conception et réalisation d'éléments visuels 2D et 3D
- conception artistique de prototype de jeux vidéo
- création de caractères, de « level » et de contenus en 2D et 3D
- modélisation et animation 3D
- textures et matériaux pour modèles 3D
- expérience utilisateur et interface (UI/UX)

Programmation

- moteur de jeu
- analyse et programmation simple

Education générale

- transmédia storytelling
- histoire et culture du jeu vidéo
- communication professionnelle
- gestion de projet et entrepreneuriat

Débouchés

Les titulaires de ce diplôme sont qualifiés pour travailler individuellement ou en équipe, au sein de sociétés respectivement en tant qu'entrepreneurs indépendants dans les secteurs de la production de jeux digitaux ou dans la création de productions artistiques en 2D et 3D quelconques.

Les secteurs visés sont l'industrie du jeu, du film d'animation, du VFX, ...

Les diplômés peuvent se spécialiser dans des activités diverses telles que le scénario et transmédia storytelling, le développement de jeu, la conception des éléments artistiques de jeux (caractères, environnements, level, accessoires, publicité, textures, ...), la modélisation et l'animation, et d'autres.

Ils sont également capables de travailler en tant que « Technical Artist » c.à.d. comme intermédiaire entre les artistes et les programmeurs travaillant sur la création d'un jeu vidéo.

Par ailleurs, le programme permettra aux étudiants de répondre aux exigences nécessaires à l'avancement académique dans le domaine de la création de jeux vidéo.

Langues

Les supports de cours sont tous en anglais. La langue véhiculaire est adaptée aux étudiants dans la mesure du possible.

Inscription et admission

L'étudiant intéressé doit être détenteur d'un diplôme de fin d'études secondaires classiques, secondaires générales ou diplôme reconnu équivalent par le Ministère de l'Éducation nationale, de l'Enfance et de la Jeunesse et doit se soumettre à un examen-concours après sa préinscription.

La période de préinscription débute habituellement au début du mois de juin et se termine début septembre.

Étant donné que seulement 12 places sont disponibles, un examen-concours est organisé en début d'année d'études, comprenant une épreuve portant sur les « compétences artistiques », une épreuve de rédaction en anglais ainsi qu'un entretien de motivation devant une commission visant à vérifier l'intérêt du candidat pour la formation visée et les aptitudes basiques nécessaires pour la future profession.

L'inscription se fait au secrétariat du Lycée des Arts et Métiers.

La description détaillée des modalités d'inscription ainsi que le calendrier se trouvent sur le site Internet du BTS Game Art and Game Design.



Lycée des Arts et Métiers
19, rue Guillaume Schneider
L-2522 Luxembourg
Tél: +352 46 76 16 - 1

bts.ltam.lu ✉ bts-ag@ltam.lu
www.btsgame.lu
<http://blog.btsgameart.lu>



RÉALISATEUR GRAPHIQUE

Profil professionnel

La formation du BTS Réalisateur graphique s'adresse à ceux qui s'intéressent aux métiers des industries graphiques et de la création visuelle et qui souhaitent opter pour une formation axée sur la pratique dans le domaine de la communication visuelle.

Le réalisateur graphique exerce ses activités dans le secteur de la publication et assure la création de documents destinés aussi bien à l'impression qu'à la publication électronique et interactive.

Son rôle au sein de l'entreprise consiste à s'occuper de la publication assistée par ordinateur (PAO) et à assurer deux fonctions principales :

- **une tâche créative :**
la conception graphique et la mise en forme de publications en rassemblant les informations (textes, images) fournies par un client.
- **une tâche technique :**
la vérification des fichiers et leur mise en conformité.

Programme

Cours pratiques et théoriques dans les domaines suivants :

Première année :

- Design graphique :
 - principes graphiques et typographiques
 - principes de mise en pages
- Webdesign :
 - apprentissage du code web basique et interaction entre design et code
- Traitement de l'image :
 - connaissances et techniques de base du traitement numérique des images
 - photographie numérique
- Workflow graphique :
 - connaissances de base du flux de travail d'imprimerie
 - technologies d'impression, de finition postpresse et de reliure
- Connaissances associées :
 - apprentissage et pratique des logiciels graphiques (PAO), d'édition électronique et de conception interactive
 - histoire de la communication visuelle et du design graphique
 - utilisation de la gestion des couleurs

Deuxième année :

- Design graphique :
 - identité visuelle et charte graphique
 - conception et réalisation de créations graphiques d'envergure
- Webdesign :
 - évolution du code et responsive design
 - pratiques courantes en webdesign
- Traitement de l'image :
 - optimisation et retouche d'images
 - réalisation de photomontages créatifs
- Workflow graphique :
 - technologies d'impression numérique
 - ennoblement des produits imprimés
 - production de formes d'impression offset et imposition avancée
- Connaissances associées :
 - création de profils couleur et de fichiers de sortie conformes

Un stage en entreprise de six semaines est prévu durant le troisième semestre.

Débouchés

Le détenteur du diplôme BTS Réalisateur graphique occupe des postes de graphisme et de prépresse dans les imprimeries, entreprises de signage, agences de publicité, ateliers graphiques, maisons d'édition ou toute entreprise ayant un service interne de graphisme/prépresse ou de communication (administrations, banques, industries, sociétés commerciales, institutions culturelles, agences d'événementiel, ateliers d'architecture, studios de photographie...)

Selon les capacités et points forts du diplômé et les besoins de l'entreprise qui l'engage, le réalisateur graphique peut être amené à se spécialiser dans un domaine particulier de son métier et à s'occuper pleinement d'une activité particulière qui constitue sa profession (p.ex. mise en page, graphisme, traitement d'images, webdesign, digital publishing...).

Langues

Les supports de cours sont soit en français, soit en allemand, soit en anglais. La langue véhiculaire est adaptée aux étudiants.

Inscription et admission

L'étudiant intéressé doit être détenteur d'un diplôme de fin d'études secondaires classiques, secondaires générales ou diplôme reconnu équivalent par le Ministère de l'Éducation nationale, de l'Enfance et de la Jeunesse et se soumettre à un concours d'admission si le nombre de candidats est supérieur aux places disponibles. Cette épreuve comprendra :

- une épreuve pratique à réaliser sur ordinateur avec les logiciels usuels du secteur professionnel ;
- un entretien individuel visant à vérifier l'intérêt du candidat, ses motivations et ses aptitudes basiques nécessaires pour suivre la formation. Durant l'entretien, le candidat pourra s'appuyer sur un portfolio avec des travaux personnels.

La fiche de préinscription peut être retirée au secrétariat du Lycée des Arts et Métiers ou téléchargée à partir du site internet du lycée.

D'autres informations nécessaires à la constitution du dossier de candidature et à la préparation de l'épreuve d'admission peuvent également y être consultées.





bts >> artisanat

TECHNOLOGIE DU BOIS

Profil professionnel

Le technicien supérieur « Technologie du Bois » planifie et réalise des constructions et meubles en bois et il participe à la conception et à la mise en œuvre des maisons modernes en bois.

La digitalisation étant une source d'opportunité immense pour les PME, l'utilisation d'un parc de machines assisté par ordinateurs (CAO) fait partie du quotidien des entreprises modernes. La formation du technicien supérieur « Technologie du Bois » est parfaitement adaptée à relever ces nouveaux défis.

Le technicien supérieur « Technologie du Bois » définit les conceptions spécifiques en tenant compte des dernières innovations techniques. Il accompagne un projet de la première ébauche jusqu'à l'achèvement et en assure le suivi administratif et technique.

Programme

Le programme de formation, organisé en modules et par semestre, comprend une partie théorique et des travaux pratiques. Ainsi, les compétences acquises dans les cours théoriques sont consolidées grâce à une mise en œuvre pratique.

De plus, afin d'intensifier le lien avec le monde du travail au-delà des quatre stages en entreprise, un grand nombre de cours sont dispensés par des experts externes hautement spécialisés.

Plan d'études :

- > connaissance des matériaux et des machines
- > dessin technique et CAO
- > technique CNC
- > production, assemblage et fabrication de meubles
- > agencement d'intérieur
- > construction et isolation de toitures
- > analyse des structures et physique du bâtiment
- > construction et isolation des maisons en bois
- > économie d'entreprise
- > sécurité au travail, protection de l'environnement et de la santé
- > enseignement général : allemand, français, anglais et mathématiques
- > stages en entreprise

Débouchés

Le détenteur du BTS « Technologie du Bois » occupera des postes à responsabilité dans des entreprises de l'industrie du bois ou de l'artisanat. Il pourra également collaborer dans les bureaux d'architecture et d'études.

Le diplômé exerce son activité principalement dans:

- les entreprises de menuiseries intérieures et extérieures
- les entreprises de charpentes et de constructions en bois
- les industries du parquet
- les industries de la scierie
- les magasins d'ameublement
- les bureaux d'études
- les bureaux d'architecture
- le secteur de la construction générale

Langues

Les langues véhiculaires des différents cours sont l'allemand, le français ou l'anglais.

Inscription et admission

Le candidat à la formation doit être détenteur soit

- d'un diplôme de fin d'études secondaires classiques
- d'un diplôme de fin d'études secondaires générales
- d'un brevet de maîtrise « Menuisier-Ebéniste »
- d'un brevet de maîtrise « Menuisier »
- d'un brevet de maîtrise « Charpentier »

Le dossier de candidature doit comprendre

- une lettre de motivation
- un curriculum vitae
- des copies des bulletins d'études des deux dernières années d'études passées avec succès
- des copies des diplômes ou brevets
- une preuve d'affiliation à une caisse de maladie
- une photocopie de la carte d'identité ou du passeport

Le candidat peut être soumis à des épreuves écrites et/ou orales en allemand, français, anglais et en mathématiques.



Lycée du Nord
19, rue Général Patton
L-9551 WILTZ
Tél.: +352 95 93 20 23 2

www.lnw.lu



bts >> services

CLOUD COMPUTING

Profil professionnel

Le BTS « Cloud Computing » est un cycle de formation de deux ans, avec une approche à la pointe des technologies cloud, soutenu par des partenaires externes et une pédagogie moderne et adaptée aux TIC.

Les détenteurs du BTS Cloud computing seront capables de :

- gérer les systèmes d'exploitation Linux et Windows ainsi que leurs services
- planifier et gérer des réseaux informatiques
- virtualiser les différents composants d'un système informatique
- planifier et identifier les composants matériels pour une infrastructure cloud
- gérer une infrastructure cloud et ses services
- identifier les failles de sécurité et de tester différentes solutions en matière de sécurité
- surveiller un système informatique et d'automatiser les tâches de maintenance dans le cadre du cloud
- utiliser différentes méthodes de gestion de projets utiles dans le domaine des technologies de l'information
- rédiger des rapports techniques et de présenter les résultats de projets devant différents publics cibles
- travailler en tant qu'individu et en équipe sur des projets multi-disciplinaires tout en développant l'attitude du life long learning

Programme

À travers un mélange de cours, de laboratoires, de séances d'autoapprentissage et de formations données par des spécialistes-partenaires, la pédagogie centrée sur l'étudiant lui permettra d'acquérir les connaissances et compétences nécessaires dans un environnement inspiré du monde des start-ups.

Les après-midis sont réservés aux intervenants externes et au travail autonome (en partie encadré). L'étudiant sera confronté à des sujets très variés : systèmes d'exploitation, réseaux de données, infrastructures et services cloud, sécurité, automatisation, virtualisation, gestion de projets, communication en entreprise, ...

L'accès à la salle de classe est garanti en dehors des heures de cours pour continuer de travailler sur un des nombreux projets, en partie réalisés en coopération avec les partenaires externes du lycée.

L'étudiant sera préparé à de nombreuses certifications officiellement reconnues par le monde professionnel : AWS, Azure, Kubernetes, LPIC, A+, SCRUM, ... Les certifications CISCO CCNA1-3 et certaines certifications Microsoft Office font partie intégrante des cours.

La formation se termine par un stage de longue durée (12 semaines) clôturé par une soutenance de stage.

Débouchés

Compte tenu du nombre toujours croissant d'emplois et grâce à la collaboration étroite entre le Lycée Guillaume Kroll et les entreprises du secteur, les débouchés sont nombreux. Grâce au stage en entreprise et les différentes interventions des représentants d'entreprise dans le cadre de la formation, le diplômé connaîtra bien le secteur au Grand-Duché.

Les diplômés de ce BTS pourront être employés dans des domaines très variés tels que des entreprises spécialisées dans le déploiement de solutions cloud ou de solutions informatiques locales, les centres de données, les administrations, les entreprises de gestions services, le secteur financier, ...

Le diplômé exercera des fonctions telles que:

- assistant à l'ingénieur «Cloud Architect»
- administrateur Cloud
- commercial Cloud
- administrateur système
- administrateur réseaux
- intégrateur de systèmes
- ...

Langues

Les cours sont normalement dispensés en anglais et français et en cas de besoin en luxembourgeois.

Inscription et admission

Un maximum de 14 étudiants sera accepté chaque année. L'examen d'admission vise à contrôler les connaissances de l'anglais et la compétence de l'apprentissage autonome. La première partie de l'examen portera sur les contenus enseignés dans ce cours, ainsi que sur l'utilisation du gestionnaire de fichiers sous Windows et l'utilisation d'un logiciel de traitement de texte. La deuxième partie est constituée d'une interview de type recrutement avec variation des langues (anglais et français).

Les personnes qui ne sont pas encore en possession de leur diplôme de fin d'études secondaires classiques, secondaires générales ou diplôme reconnu équivalent par le Ministère de l'Éducation nationale de l'Enfance et de la Jeunesse peuvent s'inscrire et participer à l'examen d'admission, à condition de pouvoir être en possession du diplôme à la fin du mois d'octobre.

Informations :

www.lgk.lu/education/bts/cc/conditions-dadmission





GAME PROGRAMMING AND GAME DESIGN

Profil professionnel

Les diplômés du BTS « Game Programming and Game Design » seront à même de

- créer des jeux en utilisant des techniques de « Game Design and Level Design »
- réaliser des applications informatiques d'envergure en utilisant des méthodologies de programmation poussées
- définir, planifier et réaliser les différents aspects transmédiés d'un jeu
- utiliser différents moteurs de jeux existant pour la réalisation concrète d'applications
- créer des scénarios de jeux
- utiliser des mathématiques 2D et 3D pour résoudre des problèmes graphiques
- planifier des revenus en utilisant différents modèles de « monétisation »
- réaliser des productions graphiques et des animations 2D et 3D simples
- réaliser des projets informatiques de façon autonome ou en groupe
- se former à de nouveaux sujets de manière autonome
- communiquer en langue anglaise.

Programme

Le plan d'études est structuré de façon à mettre l'accent non seulement sur la transmission et sur l'acquisition de savoirs, mais aussi sur le développement de compétences personnelles et méthodologiques.

Design

- modélisation 2D et 3D
- game and Level Design
- expérience utilisateur et interface

Programmation

- analyse et modélisation de données
- programmation orienté objet
- programmation web
- moteurs de jeu

Éducation générale

- mathématiques 2D et 3D
- histoire et culture du jeu vidéo
- communication professionnelle
- gestion de projet et entrepreneuriat

Tout au long de la formation les étudiants mettent en pratique leurs acquis théoriques à travers des projets interdisciplinaires. Durant le dernier semestre de formation, les étudiants réaliseront également un stage de 6 semaines dans une entreprise de leur choix. Ceci constitue une préparation optimale pour une insertion rapide dans le monde du travail.

Débouchés

Les titulaires de ce diplôme sont qualifiés pour travailler individuellement ou en équipe, au sein de sociétés respectivement en tant qu'entrepreneurs indépendants dans les secteurs de la production de jeux digitaux ou dans la création d'applications informatiques quelconques.

- **Game Programmer:**
les programmeurs de jeux sont des développeurs qui transforment la vision des concepteurs en code informatique
- **Game Designer:**
les concepteurs de jeux conçoivent des jeux pour divers formats, tels que les consoles, les applications sans fil, Internet et les téléphones mobiles. Ils décident de la conception générale et du but du jeu, mais beaucoup se spécialisent également dans un aspect de la conception, comme le scénario, les personnages ou la mise en page
- **QA Tester:**
les testeurs de jeux vérifient tous les aspects d'un jeu, y inclus le gameplay, le graphisme et l'expérience utilisateur
- **Technical Artist:**
intermédiaire entre les artistes et les programmeurs travaillant sur la création d'un jeu vidéo.

Par ailleurs, le programme permettra aux étudiants de répondre aux exigences nécessaires à l'avancement académique dans le domaine de la création de jeux informatiques.

Langues

Les supports de cours sont tous en anglais. La langue véhiculaire est adaptée aux étudiants.

Inscription et admission

L'étudiant intéressé doit être détenteur d'un diplôme de fin d'études secondaires classiques, secondaires générales ou diplôme reconnu équivalent par le Ministère de l'Éducation nationale de l'Enfance et de la Jeunesse et doit se soumettre à un examen-concours après sa préinscription.

La période de préinscription débute habituellement au début du mois de juin et se termine mi-septembre.

Étant donné que seulement 12 places sont disponibles, un examen-concours est organisé en début d'année d'études, comprenant une épreuve de « programmation de base », une épreuve de mathématiques ainsi qu'un entretien de motivation devant une commission visant à vérifier l'intérêt du candidat pour la formation visée et les aptitudes basiques nécessaires pour la future profession.

L'inscription se fait au secrétariat du Lycée des Arts et Métiers.

La description détaillée des modalités d'inscription ainsi que le calendrier se trouvent sur le site Internet du BTS Game Programming and Game Design.





CONNECTED BUILDINGS & CITIES/ GÉNIE AUTOMATIQUE

Profil professionnel

Le BTS Connected Buildings & Cities¹ est une formation de deux ans (120 ECTS) qui s'adresse aux personnes qui veulent créer et gérer l'automation de demain dans le domaine des bâtiments intelligents (Smart Buildings), des villes et réseaux intelligents (Smart Cities & Smart Grids) et de l'électromobilité (e-mobility).

Le BTS Connected Buildings & Cities offre une solide formation technique dans les domaines de l'acquisition et du traitement de données, de l'automation et de la régulation, des réseaux, de la gestion technique et énergétique des bâtiments... La formation est entièrement tournée vers l'évolution numérique de notre société et s'inscrit à ce titre parfaitement dans l'initiative gouvernementale Digital Lëtzebuerg.

Au-delà des aspects techniques, la formation BTS Connected Buildings & Cities apporte des compétences approfondies dans la gestion de projets et la gestion des bâtiments (Facility Mangement).

De plus, le BTS Connected Buildings & Cities offre la possibilité à ses diplômés de poursuivre leurs études supérieures, par exemple en vue de l'obtention d'une licence professionnelle.

Programme

Le BTS Connected Buildings & Cities est une formation de 4 semestres (4 x 30 = 120 ECTS ; 30 heures hebdomadaires), dont les deux premiers sont communs avec la formation BTS Génie Technique.

Outre les sciences liées à l'automation et la numérisation des bâtiments, la formation comprend des cours en management et gestion d'entreprise ainsi qu'en communication professionnelle (en anglais, allemand et français).

Du côté pratique, la formation BTS Connected Buildings & Cities comprend des travaux dirigés et des travaux pratiques interdisciplinaires. Des visites de foires spécialisées et de séminaires, des présentations d'entreprises ainsi que des interventions d'experts externes favorisent le contact avec le monde professionnel.

Un stage en entreprise (4 semaines) est prévu à la fin de la première année. Les études sont clôturées par un travail de fin d'études réalisé en entreprise (6 semaines).

¹ La formation BTS Connected Buildings & Cities remplace à partir de l'année 2019 la formation BTS-Génie automatique

Débouchés

Au Luxembourg, les investissements dans l'automatisation et la numérisation des infrastructures sont en plein essor. De nombreuses entreprises sont actives dans l'équipement de bâtiments intelligents répondant au besoin d'une grande efficacité énergétique ou dans le développement des moyens de transport du futur.

Les équipements étant de plus en plus interconnectés, ces entreprises ont besoin de collaborateurs qui ont la capacité d'avoir une vue d'ensemble et une réelle capacité d'analyse.

La formation BTS Connected Buildings & Cities a été conçue avec l'aide de ces entreprises et répond entièrement à leurs besoins.

Langues

Les langues véhiculaires de la formation sont l'allemand, le français et, dans une moindre mesure, l'anglais. Une connaissance de base en allemand et en français est nécessaire pour suivre la formation. Une certaine flexibilité est toutefois prévue pour les étudiants qui ne maîtrisent pas une de ces deux langues.

Inscription et admission

L'étudiant intéressé doit être détenteur d'un diplôme de fin d'études secondaires classiques, secondaires générales ou diplôme reconnu équivalent par le Ministère de l'Éducation nationale de l'Enfance et de la Jeunesse.

La période de préinscription se situe habituellement entre début juin et début septembre.

Si le nombre de candidats est supérieur à 12, un examen-concours comportant une épreuve écrite et une épreuve orale est organisé. Il porte sur les capacités cognitives du candidat en rapport avec les matières enseignées et la finalité professionnelle du BTS Connected Buildings & Cities. Aucune préparation spéciale n'est requise pour participer à cet examen-concours.

La description détaillée des modalités d'inscription ainsi que le calendrier se trouvent sur le site Internet des BTS proposés par le Lycée des Arts et Métiers : <http://bts.ltam.lu>

L'inscription se fait au secrétariat du Lycée des Arts et Métiers.





GÉNIE TECHNIQUE

Profil professionnel

Le BTS Génie Technique est une formation polyvalente de deux ans (120 ECTS) destinée aux futurs gestionnaires et coordinateurs de projets techniques. Au-delà d'une solide formation dans les domaines techniques, le BTS Génie Technique apporte des compétences approfondies dans la gestion de projets en général, en couvrant notamment les aspects économiques et budgétaires de la gestion de projets.

Les détenteurs d'un BTS Génie Technique sont donc à même de parler à tous les intervenants d'un projet: ingénieurs, sous-traitants, fournisseurs, maîtres d'œuvre... Ils sont donc idéalement placés pour suivre et coordonner le projet.

La formation BTS Génie Technique est polyvalente concernant les domaines techniques couverts: énergie, techniques numériques, équipement des bâtiments, énergies renouvelables, CAE (Computer Aided Engineering), électrotechnique, mécanique... Les diplômés peuvent donc s'orienter vers de nombreux domaines professionnels, aussi bien dans le monde des services (bureaux d'études, conseil en énergie...), des services aux collectivités (distribution de l'eau, du gaz, de l'électricité) que dans les domaines de la production et de la construction.

Par son caractère polyvalent, technique et non technique, la formation BTS Génie Technique est également un excellent point de départ pour les étudiants qui, après avoir acquis de l'expérience, voudraient créer une entreprise ou reprendre une PME.

De plus, le BTS Génie Technique offre la possibilité à ses diplômés de poursuivre leurs études supérieures, par exemple en vue de l'obtention d'une licence professionnelle.

Programme

Le BTS Génie Technique est une formation de 4 semestres (120 ECTS), dont les deux premiers sont communs avec la formation BTS Connected Buildings & Cities.

Outre les sciences de l'ingénieur, comme p.ex. la mécanique, les procédés, l'électrotechnique, la physique appliquée, le bâtiment, le CAE et l'informatique, les matières enseignées comprennent des cours en management, en gestion d'entreprise, en marketing et en communication professionnelle (en anglais, allemand et français).

Du côté pratique, la formation BTS Génie Technique comprend notamment des travaux dirigés, des travaux pratiques interdisciplinaires et des simulations de processus techniques. Des visites de foires spécialisées et de séminaires, des présentations d'entreprises ainsi que des interventions d'experts externes favorisent le contact avec le monde professionnel.

Un stage en entreprise (4 semaines) est prévu à la fin de la première année. Les études sont clôturées par un travail de fin d'étude réalisé en entreprise (6 semaines).

Débouchés

La diversité des fonctions occupées par les anciens étudiants du BTS Génie Technique reflète l'esprit polyvalent de cette formation supérieure.

Une formation de base dans le domaine de la gestion de projets techniques, combinée à une bonne expertise technique générale, est saluée par les entreprises. Le diplômé possède dès lors tous les atouts pour se spécialiser ensuite dans des domaines plus spécifiques.

L'intérêt des entreprises pour ce diplôme est confirmé par le nombre important d'étudiants directement engagés par l'entreprise dans laquelle ils ont réalisé leur travail de fin d'études.

Le caractère polyvalent de la formation permet aux diplômés de se tourner vers de nombreux domaines dans lesquels ils occupent typiquement la fonction de coordinateur/gestionnaire de projets :

- les services :
bureaux d'études, bureaux d'architectes, conseil en énergie...
- les services aux collectivités :
distribution et épuration de l'eau, distribution du gaz, distribution de l'électricité.
- l'industrie
- la construction :
équipement des bâtiments, gestion énergétique des bâtiments...

S'y ajoute que la formation constitue un excellent point de départ pour les étudiants qui voudraient, à terme, créer leur entreprise.

Langues

Les langues véhiculaires de la formation sont l'allemand, le français et, dans une moindre mesure, l'anglais. Une connaissance de base en allemand et en français est nécessaire pour suivre la formation. Une certaine flexibilité est toutefois prévue pour les étudiants qui ne maîtrisent pas une de ces deux langues.

Inscription et admission

L'étudiant intéressé doit être détenteur d'un diplôme de fin d'études secondaires classiques ou générales, respectivement d'un diplôme de technicien ou équivalent par le Ministère de l'Éducation nationale de l'Enfance et de la Jeunesse.

La période de préinscription se situe habituellement entre début juin et début septembre.

Si le nombre de candidats est supérieur à 12, un examen-concours comportant une épreuve écrite et une épreuve orale est organisé. Il porte sur les capacités cognitives du candidat en rapport avec les matières enseignées et la finalité professionnelle du BTS Génie Technique. Aucune préparation spéciale n'est requise pour participer à cet examen-concours.

La description détaillée des modalités d'inscription ainsi que le calendrier se trouvent sur le site Internet des BTS proposés par le Lycée des Arts et Métiers : <http://bts.itam.lu>

L'inscription se fait au secrétariat du Lycée des Arts et Métiers.





GESTION D'ENTREPRISES ET DÉVELOPPEMENT DURABLE

Profil professionnel

L'objectif du BTS Gestion d'entreprises et Développement durable est de fournir aux jeunes de solides compétences en matière de management sous un aspect respectant l'homme et l'environnement naturel sans pour autant négliger l'environnement économique. La prise de conscience dans notre société et l'évolution du cadre législatif européen font que les connaissances en matière de développement durable sont de plus en plus recherchées sur le marché de l'emploi.

Les candidats vont développer des compétences très variées :

- comprendre l'importance d'un développement durable
- communiquer avec les différents partenaires de l'entreprise
- travailler et gérer des projets de manière autonome et en équipe
- mettre en oeuvre des mesures en faveur d'un développement durable
- comprendre le cadre juridique environnemental dans lequel se place et se développe l'entreprise
- utiliser de manière efficace les moyens de communication modernes
- gérer l'entreprise ou l'organisation sous les aspects du développement durable

Programme

La formation vise des objectifs économiques correspondant aux exigences des entreprises ayant signé la Charte du développement durable.

Le programme de formation prépare à la fonction de gestionnaire responsable du point de vue économique, environnemental et social.

Le programme se concentre sur 5 dominantes :

- le concept de développement durable et ses enjeux
- la communication
- la gestion
- le marketing
- le droit national et européen

Les méthodes d'enseignement visent une transmission et une application des savoirs durables :

- le « learning by doing »
- la pédagogie coopérative
- la méthode de la découverte
- les études de cas
- le stage
- les visites d'entreprises et formations externes

Débouchés

Le BTS vise la formation de candidats responsables, critiques, engagés et plurilingues pouvant agir dans l'entreprise de manière polyvalente. Les jeunes diplômés pourront, entre autres, rejoindre des équipes dans les domaines suivants :

- le développement durable
- la gestion de projets
- le marketing
- les ressources humaines
- l'achat ou la vente

Langues

La langue véhiculaire pour la majorité des cours est la langue française. Quelques cours sont assurés en anglais.

Inscription et admission

Sont admissibles actuellement au cycle d'études, conformément à la législation en vigueur :

- les détenteurs d'un diplôme de fin d'études secondaires classiques ou générales
- les détenteurs d'un diplôme de fin d'études de technicien (avec modules préparatoires aux études techniques supérieures)
- les détenteurs d'un diplôme étranger reconnu équivalent par le Ministère de l'Éducation nationale de l'Enfance et de la Jeunesse

Au cas où le nombre de candidatures dépasse le nombre de places disponibles, l'admission des étudiants se fait par classement sur base du dossier de candidature.

Les candidats sont priés de remettre personnellement le dossier de candidature (voir www.bts.ltett.lu) au LTETT avant le 10 juillet de l'année en cours.

Des informations supplémentaires peuvent être sollicitées à l'adresse suivante : bts@ltett.lu





INFORMATIQUE

Profil professionnel

La priorité essentielle de cette formation est de former des informaticiens pour les besoins et les attentes du monde économique. Comme la formation est fortement basée sur des certifications industrielles (CISCO, Microsoft, Linux et autres), les diplômés sont formés suivant les standards actuels du marché et sont par la suite prêts à intervenir immédiatement dans le travail quotidien de l'entreprise.

Les entreprises actives dans le domaine de l'informatique ainsi que toute autre société du secteur tertiaire pourront être intéressées à embaucher les diplômés du BTS Informatique.

Avantages :

- Tout étudiant du BTS Informatique est éduqué comme employé autonome capable de découvrir soi-même de nouvelles technologies afin de résoudre des problèmes donnés.
- Vu l'importance des certifications industrielles, certains cours les intègrent complètement (Cisco CCNA, Microsoft Office, ...) tandis que d'autres y sont uniquement une préparation (Java, LPIC, ...).

Programme

Durant leurs deux ans d'études, les étudiants vont acquérir des savoirs et du savoir-faire dans différents domaines des sciences de l'informatique :

- réseaux informatiques (CISCO)
- programmation orientée objets (Java)
- systèmes d'exploitation (Windows, Linux & OSX)
- développement web (HTML, CSS & PHP)
- gestion de base de données (MySQL)
- développement d'applications mobiles (Android & iOS)
- gestion de projet (Scrum)
- applications bureautiques (Microsoft Office)
- communication professionnelle (allemand, anglais & français)

Durant le dernier semestre de formation, les étudiants réalisent un projet à plein temps durant 6 semaines ainsi qu'un stage en milieu professionnel de 12 semaines dans une entreprise de leur choix. Ceci constitue une préparation optimale pour une insertion rapide au monde du travail.

Pour plus de détail par rapport à la grille de formation, veuillez visiter le site Internet du BTS Informatique.

Débouchés

Les détenteurs du diplôme BTS informatique, une fois expérimentés, seront aptes à occuper des emplois types aussi divers que :

➤ *Programmeur*

Chargé de concevoir et de développer une application informatique. Sa mission consiste autant à faire évoluer des applications existantes que d'en modéliser de nouvelles.

➤ *Administrateur système*

Responsable de la planification, l'installation, la configuration, l'exploitation et la maintenance de serveurs ainsi qu'aux services y relatifs.

➤ *Administrateur Web*

Chargé du maintien et de l'évolution du site web de l'entreprise.

➤ *Administrateur réseaux*

Sa mission est de surveiller l'activité du réseau, de faire intervenir rapidement des techniciens en cas de congestion ou de problèmes d'accès respectivement de faire évoluer l'infrastructure réseau de l'entreprise.

➤ *Développeur de base de données*

Dans son entreprise, c'est lui qui conçoit et déploie une ou plusieurs bases de données dont il est le garant de la cohérence permanente des informations.

Langues

Les supports de cours sont soit en anglais, soit en français. La langue véhiculaire est adaptée aux étudiants.

Inscription et admission

L'étudiant intéressé doit être détenteur d'un diplôme de fin d'études secondaires classiques ou générales, respectivement d'un diplôme de technicien ou d'un diplôme reconnu par le Ministère de l'Éducation nationale de l'Enfance et de la Jeunesse et doit se soumettre à un examen-concours après sa préinscription.

La période de préinscription débute habituellement au début du mois de juin et se termine mi-septembre.

Étant donné que seulement 12 places sont disponibles, un examen-concours est organisé en début d'année d'études, comprenant une épreuve de « programmation de base » visant à mesurer les connaissances algorithmiques, la capacité de pensée logique et langagière, ainsi qu'un entretien de motivation devant une commission visant à vérifier l'intérêt du candidat pour la formation visée et les aptitudes basiques nécessaires pour la future profession.

L'inscription se fait au secrétariat du Lycée des Arts et Métiers.

La description détaillée des modalités d'inscription ainsi que le calendrier se trouvent sur le site Internet du BTS Informatique.





INTERNET OF THINGS

Profil professionnel

Le programme du BTS Internet of Things a été conçu pour préparer les étudiants au développement de systèmes IoT et ceci non seulement d'un point de vue électrotechnique et informatique mais aussi en considérant les aspects de sécurité, de durabilité, d'implantation et de maintenance.

Les multiples travaux pratiques font le lien avec la formation théorique, tenue à une envergure minimale, en présentant des situations réelles avec tous les problèmes sous-jacents. Les techniques enseignées pour résoudre ces situations serviront aux étudiants tout au long de leur activité professionnelle.

Tout étudiant du BTS Internet of Things est formé pour travailler de façon autonome et pour résoudre des problèmes donnés.

Programme

Le plan d'études est structuré de façon à mettre l'accent non seulement sur la transmission et sur l'acquisition de savoirs, mais aussi sur le développement de compétences personnelles et méthodologiques. La formation cherche à susciter des attitudes qui donnent du sens aux études et qui permettent ainsi aux étudiants de devenir véritablement les acteurs de leur formation.

Durant les deux ans d'études, les étudiants vont acquérir des savoirs et du savoir-faire dans différents domaines :

- informatique (programmation de micro-contrôleurs, pages web, réseaux informatiques, bases de données, Linux)
- électrotechnique (fondamentaux, systèmes de micro-contrôleurs, capteurs, interfaces, bus, circuits imprimés)
- smart Technologies
- mécanique (fondamentaux, CAD)
- conception de produits industriels
- communication professionnelle (allemand, anglais & français)

Durant le dernier semestre de formation, les étudiants réalisent un projet à plein temps et un stage de 12 semaines dans une entreprise de leur choix. Ceci constitue une préparation optimale pour une insertion rapide au monde du travail.

De plus amples détails concernant la grille de formation sont disponibles sur le site Internet du BTS Internet of Things.

Débouchés

Au sein d'une entreprise, le détenteur d'un BTS Internet of Things peut avoir des activités très diversifiées, par exemple :

- programmation de micro-contrôleurs,
- création d'objets connectés,
- implémentation d'une solution IoT,
- analyse et gestion de données,
- mise en oeuvre de règles de sécurité,
- travail autonome ou en équipe,
- documentation de projet.

L'atout majeur de l'étudiant est certainement sa capacité de s'approprier de manière autonome de nouvelles technologies ainsi que de les adapter afin de répondre aux besoins de l'entreprise.

Langues

Les supports de cours sont soit en anglais, soit en français/allemand. La langue véhiculaire est adaptée aux étudiants.

Inscription et admission

L'étudiant intéressé doit être détenteur d'un diplôme de fin d'études secondaires classiques ou générales, respectivement d'un diplôme de technicien ou d'un diplôme reconnu équivalent par le Ministère de l'Éducation nationale de l'Enfance et de la Jeunesse et doit se soumettre à un examen-concours après sa préinscription.

La période de préinscription débute habituellement au début du mois de juin et se termine mi-septembre.

Étant donné que seulement 12 places sont disponibles, un examen-concours est organisé en début d'année d'études, comprenant une épreuve de « programmation de base », une épreuve d'électrotechnique ainsi qu'un entretien de motivation devant une commission visant à vérifier l'intérêt du candidat pour la formation visée et les aptitudes basiques nécessaires pour la future profession.

L'inscription se fait au secrétariat du Lycée des Arts et Métiers.

La description détaillée des modalités d'inscription ainsi que le calendrier se trouvent sur le site Internet du BTS Internet of Things.





MEDIA WRITING

Profil professionnel

Afin de répondre aux besoins professionnels des métiers du journalisme, de la communication et des médias, le BTS Media Writing propose un double profil fondé sur la maîtrise de compétences-métier définies en étroite collaboration avec le secteur. Comme le BTS couvre un éventail assez large de métiers en évolution constante, deux profils-type sont visés : le journaliste et le copywriter.

Programme

Ce BTS est conçu autour de trois axes de compétences :

- la maîtrise de l'expression écrite et orale des langues en usage dans les médias au Luxembourg ;
- la maîtrise de la recherche, de l'analyse et du traitement de l'information,
- la maîtrise des techniques et de la technologie des médias.

Les diplômés disposent d'une excellente maîtrise, à l'oral et à l'écrit, du français, de l'anglais et du luxembourgeois (ainsi qu'en partie de l'allemand pour certains médias). Pour les étudiants francophones, une voie spécifique « français + anglais » avec une formation de niveau B1 en luxembourgeois est proposée.

Les modules du domaine de la recherche, de l'analyse et du traitement de l'information sont consacrés aux techniques d'écriture journalistique et de rédaction publicitaire, à la maîtrise des connaissances relatives à l'univers professionnel et à une culture générale effective.

Les ateliers de communication et médias développent la maîtrise technique des médias : techniques numériques de réalisation et de production visuelle, audio et audiovisuelle, marketing digital, réseaux sociaux.

La formation inclut deux stages d'une durée totale de 12 semaines et d'un travail de fin d'études.

Débouchés

Le diplômé en BTS Media Writing travaille dans une rédaction online d'un organisme de presse écrite, de radio ou de télévision, dans un service de communication d'une grande entreprise ou dans une agence de communication.

Les débouchés sont multiples :

- journaliste ;
- copywriter ;
- reporter multimédia ;
- rédacteur web ;
- assistant en communication ;
- corporate Publisher ;
- content Manager ;
- community Manager ;
- chargé de communication interne et externe.

Langues

Les connaissances linguistiques en français, allemand et anglais sont indispensables.

Inscription et admission

Pour être admissible à la formation BTS, le candidat doit détenir un diplôme de fin d'études secondaires classiques ou générales ou un diplôme étranger reconnu équivalent par le Ministère de l'Éducation nationale de l'Enfance et de la Jeunesse.

Étant donné que la maîtrise de plusieurs langues à un très haut niveau est le garant de l'employabilité des futurs détenteurs du diplôme BTS Media Writing, il est indispensable que les futurs étudiants disposent de certains prérequis précis dans le domaine des langues afin de leur permettre de suivre les cours et d'avoir une chance réaliste d'atteindre le niveau final visé.

Aussi bien à l'écrit qu'à l'oral, les niveaux requis (tels que définis par les critères du Cadre européen commun de référence pour les langues) sont les suivants :

- le niveau C1 pour l'allemand ;
- le niveau C1 pour le français ;
- le niveau B2 pour l'anglais .

Si le nombre de candidatures est supérieur à 15, un concours d'admission avec classement est organisé.





PROFESSIONS IMMOBILIÈRES

Profil professionnel

Le BTS Professions immobilières est un diplôme spécialisé: cette formation a pour objectif de former des techniciens supérieurs capables d'assumer la gestion et la négociation de biens immobiliers ainsi que des opérations de promotion immobilière.

Les secteurs visés sont:

- la promotion, qui développe et réalise des projets immobiliers dans le respect des lois et réglementations en la matière en tenant compte des techniques de construction;
- l'agence immobilière, qui recherche des acquéreurs ou des locataires, qui prend des mandats, suit et monte des dossiers jusqu'à signature de l'acte notarié ou du bail de location et qui évalue les biens immobiliers;
- l'administration de biens / syndic de copropriété, qui prend en charge la gestion, sur les plans administratif et comptable, de propriétés et l'entretien d'immeubles pour le compte de propriétaires ou de copropriétaires;

Tous les trois exigent des connaissances approfondies tant en matière de construction qu'en matières juridique et contractuelle, des procédures d'autorisation, des lois et réglementations

Programme

Les cours sont axés sur:

- la législation et l'économie (droit, économie et gestion d'entreprise, fiscalité et finances, économie de la construction ...);
- le domaine du bâtiment (concept énergétique, technologie du bâtiment, matériaux de construction, structure de la construction...);
- la formation générale (mathématiques, langues: allemand, français, anglais ...);
- les stages en entreprise.

Débouchés

Une fois le diplôme de la formation BTS Professions immobilières obtenu, le diplômé peut travailler dans

- dans des entreprises du secteur « professions immobilières »:
 - entreprises de promotion immobilière,
 - agences immobilières,
 - entreprises d'administration de biens et de syndic de copropriété.
- dans des établissements financiers:
 - département immobilier des banques et assurances,
 - fonds immobiliers,
 - family office...
- en tant que promoteurs de logements sociaux

Langues

Les connaissances linguistiques en français, allemand et anglais sont indispensables.



Inscription et admission

Par promotion 12 étudiants sont admis.

Les candidats doivent remettre par écrit leur candidature au secrétariat des élèves et étudiants du LJBm accompagnée du dossier administratif.

Le dossier individuel du candidat contient les éléments suivants :

- une photocopie d'un diplôme de fin d'études secondaires classiques ou générales, respectivement d'un diplôme de technicien ou d'un diplôme reconnu par le Ministère de l'Éducation nationale de l'Enfance et de la Jeunesse
- le CV du candidat
- une lettre de motivation rédigée par le candidat
- connaissances linguistiques: Le candidat doit se prévaloir de connaissances en français, en allemand et en anglais. Il doit indiquer la durée des études de ces langues (en années d'études).

Un entretien sera organisé entre le candidat et deux membres de la commission ad hoc.

La commission ad hoc procède à un classement des candidats sur base des dossiers administratifs individuels et sur base de l'entretien pour la sélection des candidats.

La fiche d'inscription et les conditions d'admission peuvent être téléchargées à partir du site internet du lycée www.ljbmlu/bts



Lycée Josy Barthel Mamer
2, rue Gaston Thorn
L-8268 Mamer
Tél.: +352 26 31 40 1

www.ljbmlu/bts

CARNET D'ADRESSES

Lycée des Arts et Métiers (LAM)

19, rue Guillaume Schneider ➤ L-2522 Luxembourg
Tél.: +352 46 76 16 - 1

www.ltam.lu

Ecole de Commerce et de Gestion (ECG)

21, rue Marguerite de Brabant ➤ L-1254 Luxembourg
Tél.: +352 26 04 50

www.ecg.lu

Lycée Technique pour Professions de Santé (LTPS)

LTPS Siège

27, rue Barblé ➤ L-1210 Luxembourg
Tél.: +352 44 11 37 36

LTPS Val St.André

2, place Thomas Edison ➤ L-1483 Strassen
Tél.: +352 26 44 54 1

LTPS Bascharage

13, rue de l'Eglise ➤ L-4922 Bascharage
Tél.: +352 54 64 74 20 2

LTPS Warken

79, rue de Welscheid ➤ L-9090 Warken
Tél.: +352 81 73 81 20 1

www.ltps.lu

Lycée Josy Barthel Mamer (LJBM)

2, rue Gaston Thorn ➤ L-8268 Mamer
Tél.: +352 26 31 40 1

www.ljbm.lu

Lycée Guillaume Kroll (anc. LTE)

32, rue Henri Koch ➤ L-4354 Esch-sur-Alzette
Tél.: +352 55 95 45-1

www.lgk.lu

Lycée du Nord (LN)

19, rue Général Patton ➤ L-9551 WILTZ
Tél.: +352 95 93 20 23 2

www.lnw.lu

Lycée Classique de Diekirch (LCD)

32, avenue de la Gare ➤ L-9233 Diekirch
Tél.: +352 26 80 7 1

www.lcd.lu

Lycée Technique de Bonnevoie (LTB)

119, rue du Cimetière ➤ L-1338 Luxembourg
Tél.: +352 40 39 45 - 1

www.ltb.lu

Lycée Technique Ettelbruck (LTett)

71, avenue Salentiny ➤ L - 9080 Ettelbruck
Tél.: +352 81 92 01 1

www.ltett.lu

Lycée Technique du Centre (LTC)

106, avenue Pasteur ➤ L - 2309 Luxembourg
Tél.: +352 47 38 11 - 1

www.ltc.lu

École d'Hôtellerie et de Tourisme du Luxembourg

19, rue Joseph Merten ➤ L-9257 Diekirch
Tél.: +352 80 87 91

www.ehtl.lu

Maacher Lycée (MLG)

18, rue de Muenschecker ➤ L-6760 Grevenmacher
Tél.: +352 75 06 65 - 0

www.maacherlycee.lu



LE GOUVERNEMENT
DU GRAND-DUCHÉ DE LUXEMBOURG
Ministère de l'Enseignement supérieur
et de la Recherche

cedies

Centre de Documentation
et d'Information sur
l'Enseignement Supérieur
18-20, montée de la Pétrusse
L-2327 Luxembourg

Tél.: 247-88650

Fax: 26 19 01 04

e-mail: etudes@mesr.etat.lu • aide-fi@mesr.etat.lu

www.cedies.lu

www.beruffer.anelo.lu



Find us on:
facebook



Edition 2019/2020